



Management  
System  
ISO 9001:2015



[www.tuv.com](http://www.tuv.com)  
ID 9105013570

# 2023

# SUSTAINABILITY

# REPORT

*Laporan Keberlanjutan*

**PT INTINUSA SELAREKSA Tbk**  
Integrated Natural Marble and Granite Processor

# Daftar Isi

## Table of Contents 1,2

<b>Laporan Keberlanjutan 2023</b> <i>Sustainability Report 2023</i>	<b>3</b>
--	----------

### **A** STRATEGI KEBERLANJUTAN *Sustainability Strategy* 4

<b>Penjelasan Strategi Keberlanjutan</b> <i>Sustainability Strategy Explanation</i>	<b>4</b>
--	----------

### **B** IKHTISAR KINERJA ASPEK KEBERLANJUTAN *Sustainability Performance Summary* 10

<b>Aspek Ekonomi</b> <i>Economic Aspect</i>	<b>10</b>
<b>Aspek Lingkungan</b> <i>Environmental Aspect</i>	<b>11</b>
<b>Aspek Sosial</b> <i>Social Aspect</i>	<b>12</b>

### **C** PROFIL PESEROAN *Company's Profile* 14

<b>Visi Misi dan Nilai Keberlanjutan</b> <i>Vision, Mission, and Sustainability Values</i>	<b>14</b>
<b>Alamat Perseroan</b> <i>Company Address</i>	<b>16</b>
<b>Sekala Usaha</b> <i>Business Scale</i>	<b>16</b>
<b>Produk, Layanan dan Sekala Usaha</b> <i>Product / Service Offerings and Business Scale</i>	<b>22</b>
<b>Keanggotaan Asosiasi</b> <i>Association Memberships</i>	<b>24</b>
<b>Perubahan Perseroan yang Bersifat Signifikan</b> <i>Significant Company Changes</i>	<b>24</b>

### **D** PENJELASAN DIREKSI *Directors' Explanation* 25

### **E** TATA KELOLA BERKELANJUTAN *Sustainability Governance* 33

<b>Penanggung Jawab Penerapan Keuangan Keberlanjutan</b> <i>Responsible for Implementing Sustainable Finance</i>	<b>33</b>
<b>Pengembangan Kompetensi</b> <i>Competency Development</i>	<b>34</b>
<b>Penilaian Risiko dan Peluang</b> <i>Risk and Opportunity Assessment</i>	<b>36</b>
<b>Hubungan Dengan Pemangku Kepentingan</b> <i>Stakeholder Engagement</i>	<b>37</b>
<b>Permasalahan Terhadap Penerapan Keuangan Keberlanjutan</b> <i>Challenges in Implementing Sustainable Finance</i>	<b>39</b>

### **F** KINERJA KEBERLANJUTAN *Sustainability Performance* 40

<b>Membangun Budaya Keberlanjutan</b> <i>Building a Sustainability Culture</i>	<b>40</b>
<b>Kinerja Ekonomi</b> <i>Economic Performance</i>	<b>40</b>
<b>Kinerja Lingkungan Hidup</b> <i>Environmental Performance</i>	<b>42</b>
<b>Aspek Energi</b> <i>Energy Aspect</i>	<b>43</b>
<b>Aspek Air</b> <i>Water Aspect</i>	<b>45</b>
<b>Aspek Keanekaragaman Hayati</b> <i>Biodiversity Aspect</i>	<b>47</b>
<b>Aspek Emisi</b> <i>Emission Aspect</i>	<b>47</b>
<b>Aspek Limbah dan Efluen</b> <i>Waste and Effluent Aspect</i>	<b>49</b>
<b>Aspek Pengaduan Terkait Lingkungan Hidup</b> <i>Environmental Complaints Aspect</i>	<b>50</b>
<b>Kinerja Sosial</b> <i>Social Performance</i>	<b>50</b>
<b>Aspek Ketenagakerjaan</b> <i>Employment Aspect</i>	<b>51</b>
<b>Aspek Masyarakat</b> <i>Public Aspect</i>	<b>57</b>
<b>Tanggung Jawab Pengembangan Produk / Jasa Berkelanjutan</b> <i>Responsibility for Sustainable Product / Service Development</i>	<b>59</b>

**G**

**LAIN-LAIN**  
*OTHERS*

**63**

**Verifikasi Tertulis Dari Pihak Independen**

*Written Verification from an Independent Party*

**63**

**Lembar Umpan Balik**

*Feedback Form*

**63**

**Tanggapan Terhadap Umpan Balik Laporan Keberlanjutan Tahun Sebelumnya**

*Response to Feedback from Previous Sustainability Reports*

**63**

**Daftar Pengungkapan Sesuai OJK51/2017 Tentang Penerapan Keuangan Berkelanjutan Bagi Lembaga Jasa Keuangan Perseroan**

*List of disclosures in accordance with OJK51/2017 Regarding the Implementation of Sustainable Finance for Financial Services Institutions of the Company*

**63**

**Surat Pernyataan Direksi dan Komisaris Terhadap Laporan Keberlanjutan**

*Statement Letter Of Directors and Commissioners Regarding Sustainability Report*

**69**





## **LAPORAN KEBERLANJUTAN 2023**

### ***Sustainability Report 2023***

Penerapan Kegiatan Keberlanjutan pada Perseroan seperti Alokasi Dana Tanggung Jawab Sosial Lingkungan (TJSL) ataupun Penyesuaian penyesuaian prosedur dalam mengimplementasi program Tata Kelola Keberlanjutan belum dilaksanakan atau diberlakukan secara khusus. Hal ini dikarenakan perseroan masih menggabungkan dengan kegiatan konvensional perseroan dan menyesuaikan kondisi keuangan perseroan masih belum stabil.

*The implementation of sustainability activities in the company, such as the allocation of funds for Corporate Social Responsibility (CSR) or adjustments to procedures in implementing Sustainability Governance programs, has not been carried out or enforced specifically. This is because the company is still combining conventional activities with its operations and adapting to the unstable financial conditions of the company.*

# STRATEGI KEBERLANJUTAN

## Sustainability Strategy

### Pemangku Kepentingan yang Terhormat,

Meskipun sudah terlepas dari Pandemi dan berbagai tantangan yang dihadapi oleh Perseroan keberlanjutan masih belum dirasakan membaik secara merata, perjalanan bisnis kami masih belum stabil sehingga terus berupaya semaksimal mungkin untuk menghasilkan yang terbaik. Dalam hal ini Perseroan menerapkan penjualan melalui marketing wholeseller sebagai penjualan barang atau merchandise kepada pengecer, pengguna bisnis industri, komersial, institusi atau profesional, atau kepada peng Grosir lainnya dan jasa terkait.

Secara umum, artinya penjualan barang kepada siapa saja selain konsumen biasa bagi produk marmer dan granit. Serta penambahan penjualan pada lini baru dengan pangsa pasar terhadap produk-produk parket dan toilet cubicle.

Perseroan menyadari pentingnya bisnis berkelanjutan, bertumbuh dengan memberi nilai tambah bagi seluruh pemangku kepentingan dalam jangka panjang tanpa mengorbankan aspek kemanusiaan dan lingkungan. Sebagai bagian dari warga korporasi yang bertanggung jawab kami berkomitmen untuk ambil bagian dan peduli terhadap kondisi sosial dan lingkungan.

### Respected Stakeholders,

*Despite having emerged from the pandemic and various challenges faced by the Company, sustainability still hasn't improved uniformly. Our business journey remains unstable, so we continue to strive as much as possible to achieve the best results. In this regard, the Company is implementing sales through wholesaler marketing as the sale of goods or merchandise to retailers, business users in the industrial, commercial, institutional, or professional sectors, or to other wholesalers and related services.*

*In general, this means selling goods to anyone other than regular consumers for marble and granite products. Additionally, we are expanding sales in new lines with market share targeting for parquet and toilet cubicle products.*

*The Company acknowledges the importance of sustainable business, growing while adding value for all stakeholders in the long term without sacrificing humanitarian and environmental aspects. As responsible corporate citizens, we are committed to participating in and caring for social and environmental conditions.*

Oleh karenanya diperlukan strategi dan kebijakan yang holistik untuk mencapai tujuan ini. Melalui nilai-nilai dan budaya yang telah melekat, Perseroan terus memperkuat landasan bisnis keberlanjutan.

Perseroan sangat erat kaitannya dengan lingkungan pembangunan dan pengolahan batu alam yang tidak bijak dapat mengancam kelestarian lingkungan. Tidak hanya lingkungan, sosial pun dapat terkena dampak negatif dari pembangunan yang tidak berkelanjutan. Hal ini telah menjadi isu sejak lama yang harus dimitigasi. Proses berkelanjutan menjadi sebuah pendekatan yang saat ini harus dilakukan oleh industri konstruksi, termasuk Perseroan. Pendekatan ini melaksanakan rangkaian kegiatan yang diperlukan untuk menciptakan suatu fasilitas fisik yang memenuhi tujuan ekonomi, sosial, dan lingkungan pada saat ini dan pada masa yang akan datang serta memenuhi prinsip berkelanjutan.

Dengan ini kami telah memberikan nilai keberlanjutan kepada para pemangku kepentingan karena kami sadar bahwa bisnis dan keberlanjutan adalah saling bergantung dan tidak dapat dipisahkan. Laporan keberlanjutan ini merinci berbagai inisiatif kami dalam memastikan bahwa komitmen kami terhadap praktek bisnis yang berkelanjutan, serta bertanggung jawab tetap menjadi yang terdepan dalam aktivitas Perseroan, dan bahwa kami akan terus berupaya menjadikan kehidupan yang berkelanjutan sebagai hal yang lumrah untuk dimiliki masyarakat.

*Therefore, holistic strategies and policies are needed to achieve this goal. Through embedded values and culture, the Company continues to strengthen the foundation of sustainable business.*

*The Company is closely associated with the development and processing of natural stone, where irresponsible practices can jeopardize environmental sustainability. Not only does the environment suffer, but social impacts can also result from unsustainable development. This has long been an issue that needs to be mitigated. Sustainable practices have become an imperative approach for the construction industry, including our Company. This approach involves implementing a series of activities necessary to create physical facilities that meet economic, social, and environmental objectives both now and in the future while adhering to sustainable principles.*

*Through this, we have provided sustainable value to stakeholders, recognizing that business and sustainability are interdependent and inseparable. This sustainability report details our various initiatives to ensure that our commitment to sustainable business practices and responsibility remains at the forefront of the Company's activities, and that we will continue to strive to make sustainable living a commonality for society.*

Meskipun tahun ini dinyatakan adanya tantangan tingkat inflasi yang tinggi dan volatilitas harga komoditas serta meningkatkan daya saing untuk merebut hati konsumen Perseroan selalu berupaya keras untuk tetap menjalankan bisnis melalui inisiatif strategi untuk menghadapi kondisi saat ini, Perseroan telah merencanakan beberapa hal yaitu sebagai berikut :

### **1. Meningkatkan Kapasitas Produksi**

Perseroan berencana untuk terus meningkatkan volume produksi untuk memaksimalkan efisiensi pembiayaan dengan meningkatkan kapasitas produksi. Saat ini Perseroan memiliki kapasitas produksi mesin dan peralatan antara 25% sampai dengan 30%. Perseroan bermaksud untuk meningkatkan kapasitas produksi sampai dengan 60%.

### **2. Melakukan Peremajaan Atas Mesin dan Peralatan**

Dalam hal umur mesin dan peralatan yang dimiliki oleh Perseroan saat ini, beberapa sudah lama dan ada beberapa mesin serta peralatan yang relatif cukup baru. Sebagaimana penjelasan di atas, beberapa mesin dan peralatan baru tersebut masih dalam masa uji coba. Sementara itu, mesin dan peralatan yang sudah lama akan dilakukan perawatan dengan cara perbaikan secara berkala dan pengecekan rutin spare part dari mesin tersebut. Hal tersebut mencegah berhentinya proses produksi mesin tersebut apabila terdapat spare part yang rusak.

*Despite the challenges posed by high inflation rates, commodity price volatility, and intensified competition for consumer favor, the Company remains steadfast in its efforts to sustain operations through strategic initiatives tailored to current conditions. The Company has outlined the following plans:*

### **1. Increasing Production Capacity**

*The Company intends to continuously enhance production volume to maximize financing efficiency by expanding production capacity. Currently, the Company's production capacity for machinery and equipment ranges between 25% and 30%. The Company aims to raise production capacity to 60%.*

### **2. Machinery and Equipment Renewal**

*Regarding the age of the Company's machinery and equipment, some are aged, while others are relatively new. As explained earlier, several new machines and equipment are still in the trial phase. Meanwhile, older machinery and equipment will undergo periodic maintenance through regular repairs and routine inspection of spare parts. This preventive measure aims to avoid production downtime in case of damaged spare parts.*

### 3. Penambahan Mesin

Penambahan mesin akan membuka peluang bagi Perseroan dalam meningkatkan kapasitas produksi dan meningkatkan penjualan produk-produk hilir setiap tahunnya, tahun 2023 Perseroan sudah menambah mesin potong baru di bagian Bridge saw yaitu mesin CNC Bridge Cutting 5 Axis dan belum dipastikan besarnya kapasitas yang dimiliki karena masih uji coba.

### 4. Perubahan Komposisi Pendapatan

Pendapatan Perseroan saat ini yang terbesar berasal dari penjualan melalui wholeseller yaitu sebesar 85,6%. Setelah usai dampak dari pandemi Perseroan merubah strateginya dari mayoritas pemasangan proyek menjadi penjualan marmer dan granit. Selain itu, Perseroan saat ini masih memiliki persediaan siap jual cukup banyak yang berada di pabrik. Dalam hal penjualan marmer dan granit, Perseroan menerapkan penjualan melalui marketing wholeseller sebagai penjualan barang atau merchandise kepada pengecer, pengguna bisnis industri, komersial, institusi atau professional, atau kepada penggrosir lainnya dan jasa terkait. Secara umum, artinya penjualan barang kepada siapa saja selain konsumen biasa bagi produk marmer dan granit. Serta penambahan penjualan pada lini baru dengan pangsa pasar terhadap produk-produk parket dan toilet cubicle.

### 3. Addition of Machinery

*The addition of machinery will create opportunities for the Company to increase production capacity and boost sales of downstream products annually. In 2023, the Company installed a new cutting machine in the Bridge saw section, namely a CNC Bridge Cutting 5 Axis machine, with its capacity yet to be determined as it is still in the trial phase.*

### 4. Revenue Composition Change

*Currently, the Company's largest source of revenue comes from sales through wholesalers, accounting for 85.6%. After the impact of the pandemic, the Company shifted its strategy from primarily project installations to sales of marble and granite. Additionally, the Company currently holds a considerable amount of ready-to-sell inventory in its factories. In terms of marble and granite sales, the Company implements sales through marketing wholesalers, targeting retailers, industrial, commercial, institutional, or professional users, or other wholesalers and related services. In general, this means selling goods to anyone other than regular consumers for marble and granite products. Furthermore, there is an expansion of sales into new lines targeting market shares for parquet and toilet cubicle products.*



## 5. Mengembangkan Sumber Daya Manusia yang Berkualitas

Sumber daya manusia merupakan salah satu aset terpenting untuk mendukung keberhasilan Perseroan. Untuk dapat menjalin hubungan kerja yang stabil, Perseroan berkeyakinan telah menawarkan paket kompensasi yang kompetitif. Disamping itu, Perseroan memiliki program pelatihan karyawan rutin dalam rangka meningkatkan kemampuan dan kualitas mereka. Perseroan berkeyakinan bahwa tim manajemen dan sumber daya manusia yang berkualitas merupakan kunci.

Perseroan menciptakan dan berbagi nilai-nilai dengan pemangku kepentingan dan terus berupaya untuk meminimalkan dampak terhadap lingkungan. Berbagai strategi untuk keberlanjutan disesuaikan dengan kebutuhan dan dievaluasi efektifitasnya secara berkala untuk menyempurnakan sesuai dengan kondisi dan lingkungan bisnis.

Sedangkan dalam sosial budaya berkelanjutan sesuai dengan nilai-nilai budaya perseroan, menjalankan tanggung jawab sosial kepada masyarakat lingkungan sekitar secara berkesinambungan, menjalankan usaha dengan kejujuran, kedisiplinan, kebersamaan dan lain-lain, agar tercipta keselarasan dan keseimbangan antara tujuan usaha dan nilai sosial budaya, dan terbuka untuk menerima segala perubahan positif baik saran dan kritik untuk berkembangnya perseroan.

## 5. Development of Quality Human Resources

*Human resources are one of the most critical assets supporting the Company's success. In order to foster stable working relationships, the Company believes it has offered competitive compensation packages. Additionally, the Company conducts regular employee training programs to enhance their skills and quality. The Company believes that a high-quality management team and workforce are the keys.*

*The Company creates and shares values with stakeholders and continues to strive to minimize environmental impact. Various sustainability strategies are tailored to needs and regularly evaluated for effectiveness to refine them according to business and environmental conditions.*

*Meanwhile, in the realm of sustainable socio-cultural practices aligned with the company's cultural values, we continuously fulfill our social responsibilities to the surrounding community, conducting business with honesty, discipline, teamwork, and other virtues, aiming to achieve harmony and balance between business objectives and socio-cultural values. We remain open to embracing all positive changes, including feedback and criticism, for the advancement of the company.*

Pencapaian Perseroan merupakan cerminan atas ketepatan kebijakan strategis yang diambil dan diimplementasikan selama tahun 2023. Untuk itu, kami mengucapkan terima kasih kepada Dewan Komisaris yang telah melakukan pengawasan dan memberikan arahan sehingga Direksi dapat menjalankan strategi dengan baik. Ungkapan yang sama kami sampaikan kepada pemegang saham yang telah memberikan kepercayaan kepada kami untuk mengelola Intinusa selama tahun pelaporan.

Secara khusus, kepada seluruh karyawan, kami berterima kasih atas kerja keras, dedikasi dan loyalitas yang diberikan, kepada segenap mitra/pemasok, pelanggan, memberikan dukungan untuk keberlangsungan Perseroan. Kami berharap dukungan dan kepercayaan tersebut tetap diberikan agar INTINUSA semakin maju dan berkembang untuk mewujudkan visi dan misi, sekaligus menjalankan bisnis yang berkelanjutan.

*The Company's achievements reflect the accuracy of the strategic policies adopted and implemented throughout 2023. We extend our gratitude to the Board of Commissioners for their oversight and guidance, enabling the Board of Directors to execute strategies effectively. We also express our appreciation to shareholders for entrusting us with the management of Intinusa during the reporting year.*

*Specifically, to all employees, we thank you for your hard work, dedication, and loyalty. To our partners/suppliers and customers, your support contributes to the Company's sustainability. We hope that this support and trust will continue to be extended so that INTINUSA can progress and thrive in realizing its vision and mission, while also maintaining sustainable business practices.*

Jakarta, 2024



**Gabriel Pribadi**  
Direktur Utama  
President Director



# IKHTISAR KINERJA ASPEK KEBERLANJUTAN

## Sustainability Performance Summary

### Aspek Ekonomi [OJK B.1]

Perseroan belum mengklasifikasikan atau membagi Aspek Ekonomi secara khusus untuk kegiatan Keberlanjutan, dikarenakan Perseroan masih menggabungkan dengan kegiatan konvensional perseroan. Dalam aspek ini bisa terlihat dalam tabel berikut :

### Economic Aspect [OJK B.1]

The Company has not classified or specifically divided the Economic Aspect for Sustainability activities, as the Company is still integrating conventional activities. In this aspect, it can be observed in the following table :

Uraian/Tahun Description/Year	2023	2022	2021	Satuan Unit
<b>Produksi</b> Production	68,025.82	55,792.13	46,370.42	m <sup>2</sup>
<b>Pendapatan</b> Revenue	28,676	21,142	24,403	Rp
<b>Laba/Rugi usaha</b> Operating Profit/Loss	(5,261)	(8,359)	(5,577)	Rp

Sedangkan untuk point d-Produk ramah lingkungan, karena material yang digunakan adalah bahan batu dari alam maka produk yang dihasilkan adalah produk ramah lingkungan.

As for point d-Environmentally Friendly Products, because the materials used are natural stone, the resulting products are environmentally friendly.

Pelibatan pihak pemasok lokal dan non lokal yang berkaitan dengan proses adalah sebagai berikut :

*Engagement of local and non-local suppliers related to the process is as follows:*

Uraian/Tahun Description/Year	Satuan Unit	%	2023	2022
<b>Local</b> Lokal	Perusahaan/Mitra Company/Partner	65%	41	51
<b>Non Lokal</b> Non-local		35%	22	37
<b>Total</b> Total Amount		100%	63	88

**Aspek Lingkungan Hidup yang Dirangkul Oleh Perseroan [OJK B.2]**

**Environmental Aspect Summarized by the Company [OJK B.2]**

Uraian/Tahun Description/Year	Satuan Unit	2023	2022	2021
<b>Listrik</b> Electrical	kWh	596,860	577,310	518,680
	Gigajoules	2,146	2,076	1,865
<b>BBM</b> Oil fuel	Liter	17,098	17,603	15,330
	Gigajoules	687	707	616
<b>Total</b> Total	<b>Gigajoules</b>	<b>2,883</b>	<b>2,783</b>	<b>2,481</b>
<b>Jumlah Produksi</b> Total of Production	M <sup>2</sup>	67,026.95	59,485.14	45,302.45

Konsumsi Air Water Consumption				
Item	Satuan Unit	2023	2022	2021
<b>Air bawah tanah</b> <i>Underground water</i>	M3	17,507	18,621	22,900
<b>Air Permukaan / PDAM</b> <i>Surface water</i>	M3	-	-	-

Penggunaan limbah: Water Consumption	
<b>Limbah Cair</b> <i>Liquid Waste</i>	<p>Semua limbah cair yang dihasilkan dari proses produksi digunakan kembali untuk proses pencucian bak dan material dan juga recycle proses produksi.</p> <p><i>All liquid waste generated from the production process is reused for tank and material cleaning processes, as well as in the production recycling process.</i></p>
<b>Limbah Padat</b> <i>Solid Waste</i>	<p>Limbah padat yang diperoleh terhitung dari pengangkutan limbah (per-rite) limbah padat berdasarkan dari hasil pemotongan produksi Gangsaw, dan limbah tersebut digunakan oleh warga untuk perguruan.</p> <p><i>The solid waste obtained is calculated from the transportation of solid waste (per-tonne) based on the production cutting results of the Gangsaw, and this waste is utilized by residents for land filling.</i></p>

**Aspek Sosial [OJK B.3]**

Perseroan terus mengembangkan program kemasyarakatan dalam hal memberdayakan masyarakat sekitar untuk bergabung bekerja di Perseroan serta membantu masyarakat sekitar dalam bidang pemberian sumbangan baik dana, sembako dan pemberian untuk hari raya keagamaan, selain itu apabila terjadi kemarau Perseroan menyalurkan air bersih untuk masyarakat. Dampak positif program tersebut adalah meningkatkan kesejahteraan.

**Social Aspect [OJK B.3]**

The Company continues to develop community programs aimed at empowering the local community to join the Company's workforce and assisting the surrounding community through various contributions such as financial aid, basic necessities, and donations for religious holidays. Additionally, during droughts, the Company provides clean water to the community. The positive impact of these programs is the improvement of well-being.

Sedangkan dampak negatif operasi perseroan berupa limbah dan emisi. Perseroan telah melakukan pengolahan kembali limbah cair untuk digunakan proses produksi ulang dan pembersihan bak penampung limbah padat sehingga limbah cair tidak mencemari lingkungan dan selalu dikendalikan, sedangkan untuk limbah padat dari proses produksi berupa lumpur digunakan masyarakat untuk pengurukan tanah. Maka selama periode tahun 2023 Perseroan tidak terdapat pelanggaran terhadap peraturan lingkungan hidup.

*Meanwhile, the negative impact of the Company's operations includes waste and emissions. The Company has implemented measures to address this by recycling wastewater for reuse in production processes and cleaning solid waste storage tanks to prevent contamination of the environment. Solid waste from the production process, such as sludge, is utilized by the community for land filling. As a result, during the 2023 period, the Company did not violate any environmental regulations.*



## **PROFIL PERSEROAN**

Company Profile

### **C.1. Visi, Misi, dan Nilai Keberlanjutan**

#### **VISI PERSEROAN**

Menjadikan PT Intinusa Selareksa Tbk sebagai perusahaan terpadu yang menyediakan segala macam batu granit dan marmer dari seluruh dunia.

#### **MISI PERSEROAN**

- 1 Membawa batu alam asli Indonesia menjadi batu alam kelas international di jajaran global dengan kualitas yang bermutu.
- 2 Meningkatkan dan memberikan pelayanan terbaik kepada para pelanggan baik domestik maupun international untuk menunjang bisnis jangka panjang.

### **C.1. Vision, Mission, and Sustainability Values**

#### **COMPANY VISION**

To establish PT Intinusa Selareksa Tbk as an integrated company providing various types of granite and marble stones from around the world.

#### **COMPANY MISSION**

- 1 Bringing Indonesia's indigenous natural stones into the international class of natural stones in the global ranks with quality.
- 2 Improve and provide the best service to customers both domestic and international to support long-term business.

3 Meningkatkan kinerja sumber daya manusia secara berkesinambungan agar dapat membantu mewujudkan visi Perseroan untuk menghasilkan produk yang berkualitas dan harga yang kompetitif.

4 Ikut mensukseskan program pemerintah dalam pembangunan fisik infrastruktur. Menjamin ketersediaan lingkungan kerja yang aman dan bersih, mendidik tenaga kerja melalui program pelatihan dan memberi penghargaan bagi yang berprestasi agar tercipta persaingan yang positif dan sehat.

3 *Continuously improve the performance of human resources in order to help realize the Company's vision to produce quality products and competitive prices.*

4 *Participate in the success of government programs in physical infrastructure development. Ensure the availability of a safe and clean working environment, educate the workforce through training programs and reward achievers to create positive and healthy competition.*

### NILAI DAN BUDAYA PERSEROAN

1 **Manfaat**  
Menjalankan tanggung jawab sosial kepada masyarakat lingkungan sekitar secara berkesinambungan.

2 **Orientasi**  
Menjalankan usaha dengan kejujuran, kedisiplinan, kebersamaan dan lain-lain, agar tercipta keselarasan dan keseimbangan antara tujuan usaha dan nilai sosial budaya.

3 **Terbuka**  
Menjalankan Perseroan dengan aspek keterbukaan yang menerima setiap perubahan positif untuk perkembangan Perseroan

### NILAI DAN BUDAYA PERSEROAN

1 **Benefit**  
*Continuously fulfill social responsibilities to the surrounding community.*

2 **Orientation**  
*Conduct business with honesty, discipline, teamwork, and other virtues, aiming to achieve harmony and balance between business objectives and socio-cultural values.*

3 **Openness**  
*Operate the Company with openness, embracing positive changes for the Company's development.*



## C.2. Alamat Perseroan

### Alamat Pabrik Perseroan :

Kawasan Industri Citeureup tepatnya di Jalan Karang Asem Timur No. 27 Kelurahan Karang Asem Timur Kecamatan Citeureup Kabupaten Bogor Indonesia

Kode Pos 16810

No. Telepon: +62 21 8753966,

No. Fax.: +62 21 8753971,

Email: info@intinusa.com

Website: www.intinusa.com

### Alamat Kantor Pusat :

Gedung Prosperity Lt.51 District 8 SCBD Lot.8 Jalan Jendral Sudirman Kav, 52-53 Kelurahan Senayan Kecamatan Kebayoran Baru Jakarta 12190 Indonesia.

Masyarakat secara umum dapat memperoleh informasi mengenai Perseroan pada alamat dan nomor telpon tersebut diatas.

## C.2. Company Address

### Company Factory Address :

Citeureup Industrial Area, specifically at Jalan Karang Asem Timur No. 27, Karang Asem Timur Village, Citeureup District, Bogor Regency 16810, Indonesia

Post Code 16810

Phone: +62 21 8753966

Facsimile Number: +62 21 8753971

Email: info@intinusa.com

Website: www.intinusa.com

### Head Office Address :

Prosperity Building, 51st Floor, District 8 SCBD Lot.8, Jalan Jenderal Sudirman Kav. 52-53, Kelurahan Senayan, Kebayoran Baru District, Jakarta 12190, Indonesia.

The general public can obtain information about the Company at the addresses and phone numbers mentioned above.

## C.3. Sekala Usaha

### a) Total Aset atau Kapitalisasi Aset dan Total Kewajiban

## C.3. Business Scale

### a) Total Assets or Asset Capitalization and Total Liabilities

	Satuan Unit	2023	2022
<b>Jumlah Karyawan</b> <i>Number of Employees</i>	Orang <i>People</i>	85	96
<b>Total Pendapatan</b> <i>Total Revenue</i>	Miliar Rp <i>Million Rp</i>	28,676	21,142
<b>Total Aset</b> <i>Total Assets</i>	Miliar Rp <i>Million Rp</i>	116,115	110,325

<b>Total Liabilitas</b> <i>Total Liabilities</i>	Rp	220,080	209,018
<b>Ekuitas</b> <i>Equity</i>	Rp	(103,965)	(98,693)

### Pendapatan

Tahun 2023 Perseroan berhasil mencatat pendapatan sebesar Rp 28,676 miliar mengalami kenaikan penjualan dikisaran Rp 7,534 miliar atau 35,64% dibandingkan dari tahun sebelumnya Rp 21,142 miliar, angka tersebut hasil dari penjualan lokal Granit marmer dan penjualan proyek marmer dan flooring baik secara penjualan lokal ritel, jasa dan proyek.

### Aset

Total Aset Perseroan tahun 2023 Rp 116,115 miliar sedangkan tahun 2022 adalah Rp 110,325 miliar, mengalami kenaikan sebesar Rp 5,790 miliar atau setara dengan 5.25% peningkatan ini diperoleh dari sejumlah aset lancar yaitu kenaikan piutang usaha dan persediaan.

### Liabilitas

Nilai keseluruhan Liabilitas Perseroan pada tanggal 31 Desember 2023 adalah Rp 220,080 miliar dan tahun 2022 Rp 209,018 miliar terjadi peningkatan dari sebelumnya Rp 11,062 miliar atau 5.29% karena adanya peningkatan pada Utang lain-lain pihak berelasi.

### Revenue

*In 2023, the Company achieved revenue of Rp 28.676 billion, experiencing a sales increase of around Rp 7.534 billion or 35.64% compared to the previous year's Rp 21.142 billion. This revenue figure resulted from the local sales of granite marble and marble and flooring projects, both through retail sales, services, and projects.*

### Assets

*The total assets of the Company in 2023 amounted to Rp 116.115 billion, while in 2022 it was Rp 110.325 billion, experiencing an increase of Rp 5.790 billion or equivalent to a 5.25% increase. This increase was derived from a number of current assets, namely an increase in accounts receivable and inventory.*

### Liabilities

*The total liability value of the Company as of December 31, 2023, was Rp 220.080 billion, while in 2022 it was Rp 209.018 billion, resulting in an increase of Rp 11.062 billion or 5.29% due to an increase in other related party liabilities.*

## Ekuitas

Sedangkan Ekuitas per 31 Desember 2023 Perseroan masih mencatat saldo defisit sebesar Rp 103.965 miliar sedangkan di 31 Desember 2022 minus Rp 98,693 mengalami kenaikan defisit sebesar Rp 5,272 miliar atau 5.34%.

## Equity

Meanwhile, as of December 31, 2023, the Company still recorded a deficit balance of Rp 103.965 billion, while as of December 31, 2022, it was minus Rp 98.693 billion, experiencing an increase in the deficit of Rp 5.272 billion or 5.34%.

## Produk / Jasa yang tersedia

## Available Products / Services

	Div. / Bagian Division / Department	2023	2022	2021
<b>Jumlah Produk / Jasa yang disediakan</b> <i>Total Number of Products / Services available</i>	POLESHING	29,916	29,069	21,262
	FLAMING & LEATHER	3,051	762	93
	BRIDGESAW	476	2,913	3,865
	SPECIAL PRODUCT	125	57	140
	CUBICLE BOARD	33	-	161
<b>Kuantitas Produk / Jasa yang terjual</b> <i>Quantity of Products / Services sold</i>	Unit/M <sup>2</sup>	28,091	22,597	22,598

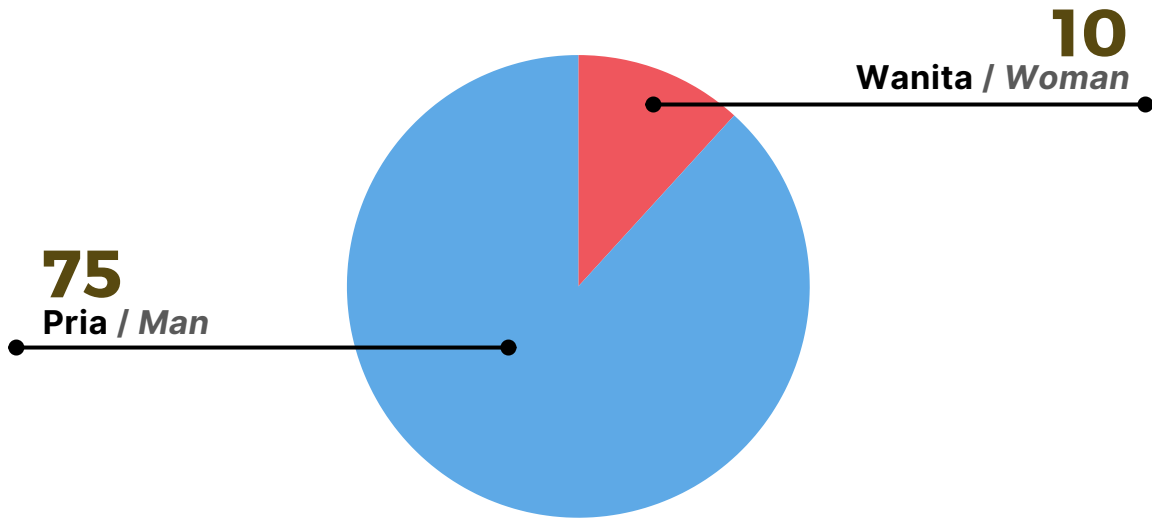
Tabel diatas memperlihatkan adanya kenaikan atas produk yang tersedia dari hasil proses produksi, dan kenaikan jumlah pengiriman atas permintaan pelanggan.

The table above indicates an increase in available products resulting from the production process and an increase in the number of deliveries in response to customer demand.

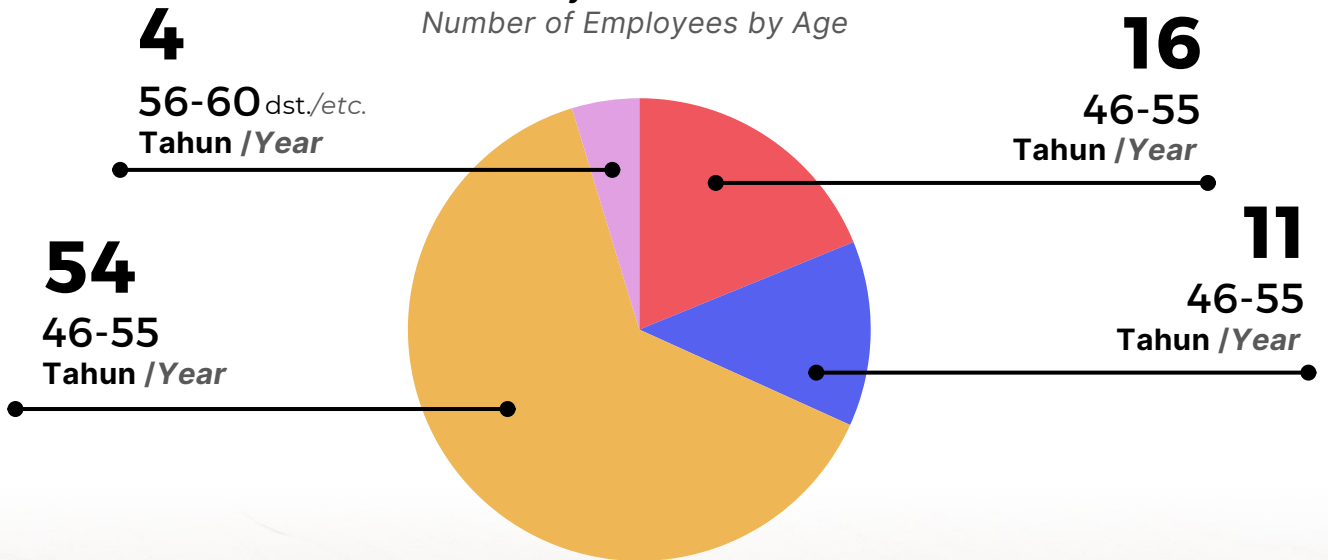
**b) Jumlah Karyawan Menurut Jenis Kelamin, Jabatan, Usia, Pendidikan, dan Status Ketenagakerjaan**

**b) Number of Employees by Gender, Position, Age, Education, and Employment Status**

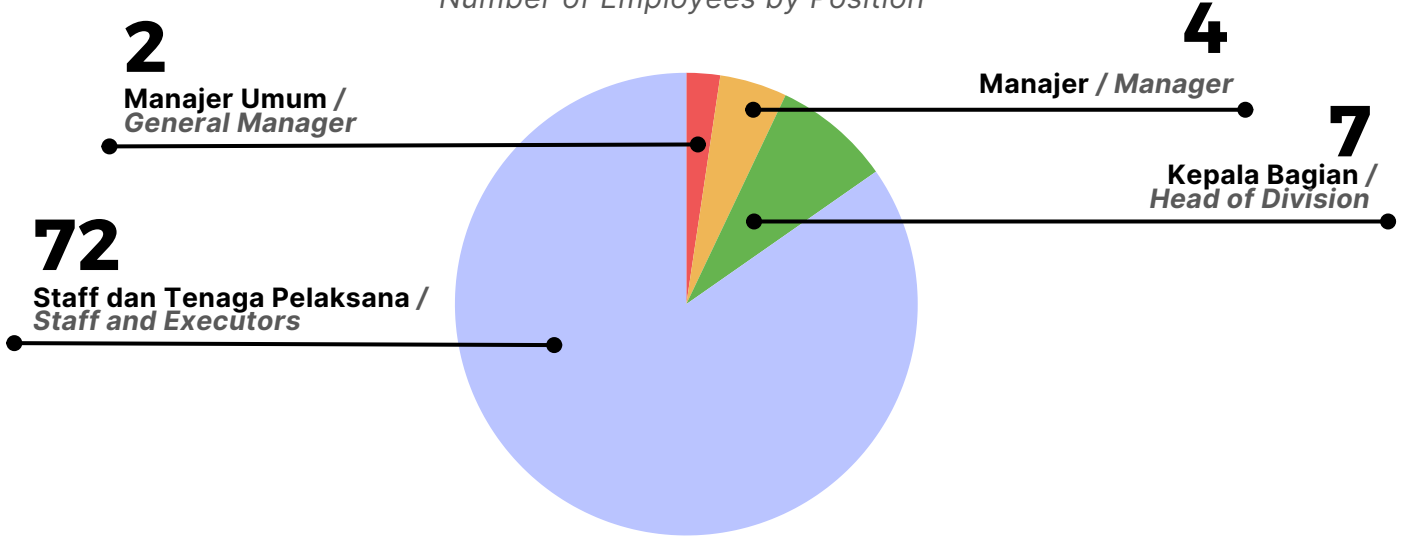
**Jumlah Karyawan Menurut Jenis Kelamin**  
*Number of Employees by Gender*



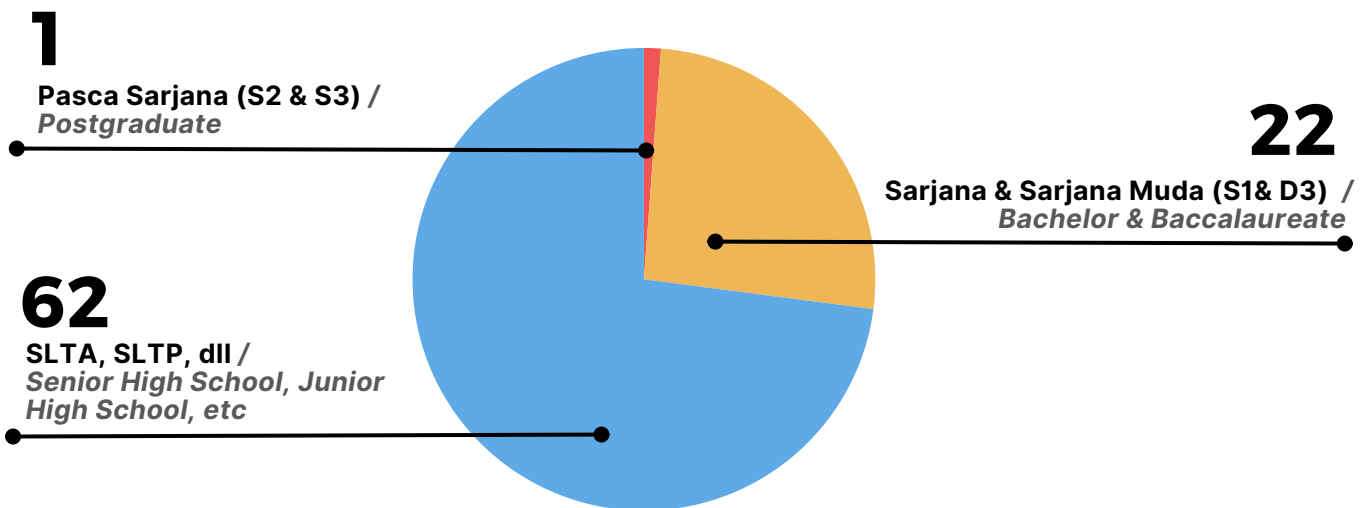
**Jumlah Karyawan Menurut Usia**  
*Number of Employees by Age*



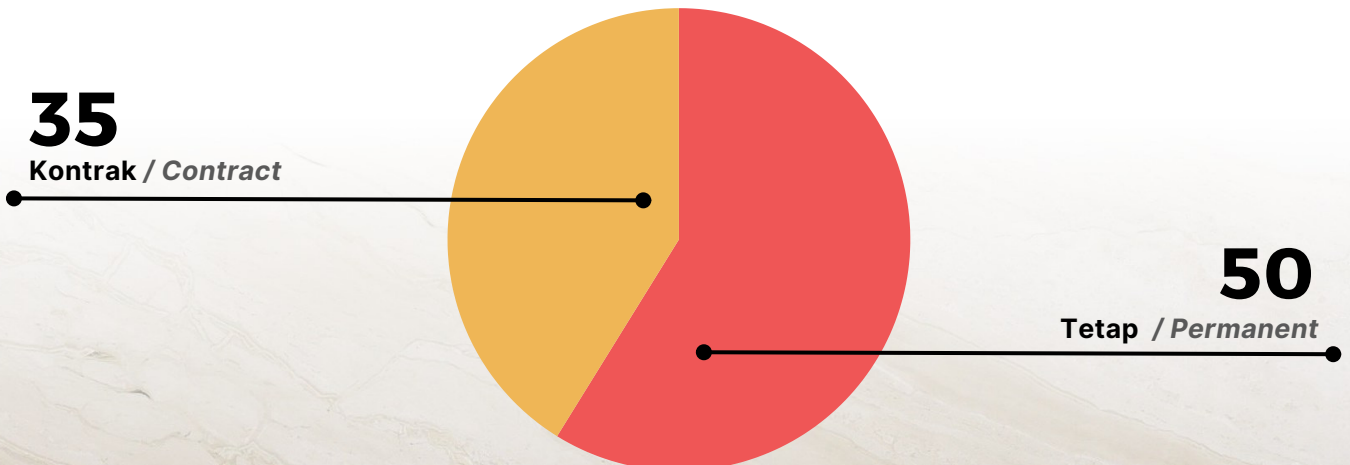
**Jumlah Karyawan Menurut Jabatan**  
*Number of Employees by Position*



**Jumlah Karyawan Menurut Pendidikan**  
*Number of Employees by Education*



**Jumlah Karyawan Menurut Status Kontrak Kerja**  
*Number of Employees by Employment Status*



**c) Nama Pemegang Saham dan Presentase Kepemilikan Saham**

Berdasarkan Daftar Pemegang Saham yang diterbitkan oleh Biro Administrasi Efek, PT Raya Saham Registra pada tanggal 31 Desember 2023, Perseroan memiliki komposisi pemegang saham sebagai berikut :

- 1) Pemegang saham yang memiliki 5% lima persen) atau lebih saham Perseroan adalah :

Pemegang Saham Shareholders	% Kepemilikan % Ownership	Lembar Saham Amount Share	Jumlah IDR IDR Amount
<b>PT Prismatama Nugraha</b>	53.69%	47,803,360	23,901,680,000
<b>PT Tiara Inti Mahkota</b>	35.73%	31,812,240	15,906,120,000
<b>Mr. Steven Widjaja</b>	7.45%	6,631,360	3,315,680,000

- 2) Anggota Direksi dan/atau anggota Dewan Komisaris yang memiliki saham Perseroan adalah :

Pemegang Saham Shareholders	% Kepemilikan % Ownership	Lembar Saham Amount Share	Jumlah IDR IDR Amount
<b>Mr. Steven Widjaja</b>	7.45%	6,631,360	3,315,680,000

**c) Shareholders' Names and Percentage of Share Ownership**

Based on the Shareholder List issued by the Securities Administration Bureau, PT Raya Saham Registra, as of December 31, 2023, the Company has the following shareholder composition:

- 1) Shareholders owning 5% (five percent) or more of the Company's shares are:

- 2) Members of the Board of Directors and/or members of the Board of Commissioners who own shares in the Company are :

3) Kelompok Pemegang Saham Masyarakat yang masing masing memiliki kurang dari 5% saham Perseroan dan persentasi kepemilikannya :

3) Groups of Public Shareholders who each own less than 5% of the Company's shares and their ownership percentages :

Pemegang Saham Shareholders	% Kepemilikan % Ownership	Lembar Saham Amount Share	Jumlah IDR IDR Amount
Masyarakat Public	3.13%	2,793,040	1,396,520,000

#### d) Wilayah Operasional

Wilayah operasional Perseroan merupakan wilayah atau daerah pelaksanaan kegiatan operasional atau jangkauan dari kegiatan operasional perusahaan. Pada saat ini wilayah operasional Perseroan atau Pabrik berada di kawasan industri Citeureup tepatnya di Jl. Karang Asem Timur No. 27 Kelurahan Karang Asem Kecamatan Citeureup Kabupaten Bogor Indonesia 16810

#### d) Operational Area

The Company's operational area is the region or area where the company's operational activities are conducted or the scope of the company's operational activities. Currently, the Company's operational area or Factory is located in the Citeureup industrial area, precisely at Jl. Karang Asem Timur No. 27, Karang Asem Village, Citeureup District, Bogor Regency, Indonesia 16810.

#### C.4. Produk, Layanan dan Kegiatan Usaha yang Dijalankan

Berdasarkan Anggaran Dasar, kegiatan bisnis dan usaha Perseroan antara lain bergerak dalam bidang industri dan pemasaran barang-barang yang dihasilkan dari berbagai jenis batu alam, serta melakukan kegiatan usaha pengerjaan lantai, dinding, peralatan saniter dan sesuai permintaan dari konsumen dalam rangka penyelesaian bangunan gedung tempat tinggal maupun bukan tempat tinggal.

#### C. 4. Products, Services, and Business Activities Conducted

According to the Articles of Association, the Company's business activities include operating in the industry and marketing of goods produced from various types of natural stones. Additionally, the Company engages in flooring, wall, and sanitary equipment processing activities, as well as providing customized solutions for building projects, both residential and non-residential.

Termasuk aplikasi bangunan atau proyek konstruksi lainnya dari plaster (pelapisan) interior dan eksterior, termasuk bahan-bahan leathing (Lapisan kayu) yang berkaitan dengan penyelesaian interior tersebut seperti langit-langit, pelapisan dinding dan pengubinan, dan pemasangan dalam bangunan atau proyek konstruksi lainnya dari batu marmer dan granit.

Saat ini Perseroan sedang mengembangkan usaha yang sama namun berbahan dasar kayu, partisi / skat yang dapat di bongkar pasang dan sebagainya, yang bisa digunakan untuk pengubinan, pemasangan dalam bangunan atau proyek konstruksi lainnya dengan parket (lantai dari papan yang bergambar) dan pelapisan lantai dengan kayu. Dalam proses produksinya Perseroan telah mengaplikasikan dan telah mendapatkan sertifikat dari standar internasional yaitu Standar Sistem Manajemen Mutu ISO 9001 : 2015. Standar yang diperoleh tersebut, diterapkan Intinusa dalam melakukan aktifitas operasionalnya guna menghasilkan produk marmer dan granit yang bermutu dan bisa diterima oleh penggunaanya, serta untuk memenuhi kriteria pada masing-masing bidang yang disyaratkan baik oleh pelanggan dan juga pemasok.

*This includes various construction applications or other construction projects involving interior and exterior plastering, as well as related interior finishing materials such as ceilings, wall coverings, and tiling.*

*The Company is currently expanding its business to include wood-based products such as demountable partitions and skirting boards, suitable for tiling and other construction projects, as well as wooden parquet flooring and wood floor coverings. In its production process, the Company has implemented and obtained certification from international standards, namely the ISO 9001:2015 Quality Management System Standard. This acquired standard is applied by Intinusa in its operational activities to produce high-quality marble and granite products that meet user requirements and comply with criteria set by both customers and suppliers.*



**a) Kegiatan Usaha Utama :**

1. Industri Barang Dari Marmer Dan Granit Untuk Keperluan Rumah Tangga Dan Pajangan
2. Industri barang dari marmer dan granit untuk keperluan bahan bangunan
3. Industri barang dari batu untuk keperluan rumah tangga, pajangan, dan bahan bangunan
4. Industri barang dari marmer, granit dan batu lainnya dan Pengerjaan lantai, dinding, peralatan saniter dan plafon

**b) Kegiatan Usaha Penunjang :**

Perdagangan selain berbagai macam batu dari alam granit dan marmer juga terdapat kegiatan usaha Parquet dan Cubicle. Dalam menjalankan kegiatan usahanya, Perseroan telah memiliki izin berupa Surat Izin Usaha Industri.

**C.5. Keanggotaan Pada Asosiasi**

Perseroan bergabung dengan keanggotaan Asosiasi Pengusaha Indonesia melalui Apindo yang terdaftar di Dewan Pengurus Kabupaten Bogor sejak tahun 2007 sebagai Anggota.

**C.6. Perubahan Perseroan yang Bersifat Signifikan**

Selama tahun buku Perseroan tidak ada perubahan yang bersifat signifikan.

**a) Primary Business Activities :**

1. Manufacturing of Marble and Granite Goods for Household and Decorative Purposes
2. Manufacturing of Marble and Granite Goods for Building
3. Materials  
Manufacturing of Stone Goods for Household, Decorative, and
4. Building Material Purposes  
Manufacturing of Marble, Granite, and Other Stone Goods  
Flooring, Wall, Sanitary Equipment, and Ceiling Works

**b) Supporting Business Activities :**

In addition to trading various natural stone products such as granite and marble, the Company also engages in Parquet and Cubicle business activities. In conducting its business operations, the Company holds a Business License issued by the relevant authorities.

**C.5. Membership in Associations**

The Company is a member of the Indonesian Employers Association (Apindo) registered with the Board of Management of Bogor Regency since 2007.

**C.6. Significant Company Changes**

During the fiscal year, the Company did not undergo any significant changes.



## **PENJELASAN DIREKSI**

*Directors' Explanation*

### **D.1. Kebijakan Untuk Merespon Tantangan Dalam Memenuhi Strategi Keberlanjutan**

***Nilai keberlanjutan yang dimiliki oleh Perseroan untuk terus dijalankan, berkembang dan disetujui.***

Selama perjalanan waktu Perseroan dalam menjalankan bisnisnya dan menjalankan visi misi serta didukung nilai-nilai keberlanjutan Perseroan, memberikan manfaat dengan melakukan yang terbaik, menghormati orang lain, profesional dan berintegritas. Nilai-nilai tersebut yang dimiliki membentuk budaya korporasi Perseroan yang sudah dibangun dengan baik, selain itu Perseroan selalu menjalankan Kode Etik yang menjadi pedoman Perseroan dalam berintraksi dengan pemangku kepentingan, Perseroan menjalankan bisnisnya sesuai dengan nilai, budaya dan kode etik Perseroan secara berkesinambungan melakukan internalisasi dalam semua kegiatan.

### **D.1. Policies to Respond to Challenges in Meeting Sustainability Strategies**

***The sustainability values held by the Company are continuously implemented, developed, and endorsed.***

*Throughout the Company's journey in conducting its business and fulfilling its vision and mission, supported by the Company's sustainability values, it has provided benefits by striving for excellence, respecting others, and being professional and integral. These values shape the Company's well-established corporate culture. Additionally, the Company consistently adheres to the Code of Ethics, which serves as a guideline for interactions with stakeholders. The Company conducts its business in line with its values, culture, and code of ethics, continuously internalizing them into all activities.*

**Respon Perseroan terhadap isu-isu dan dampak kejadian dan potensi dari isu-isu yang berkaitan dengan keuangan berkelanjutan yang dihadapi serta respon dari isu-isu keberlanjutan tersebut.**

Perseroan menjalankan bisnisnya tidak dihadapi dengan permasalahan sosial di kawasan perindustrian dikarenakan potensi permasalahan yang kemungkinan akan muncul sudah diantisipasi melalui pelaksanaan berbagai macam program atau tata laksana kerja yang dikembangkan dan pemberdayaan masyarakat, program kemitraan kerja.

**Komitmen pimpinan Perseroan untuk menerapkan keuangan berkelanjutan yang menjelaskan bagaimana posisi dan komitmen Perseroan terhadap isu-isu berkelanjutan.**

Perseroan berkomitmen terhadap bisnis yang berkelanjutan sejalan dengan tujuan Perseroan untuk memberikan dampak positif untuk pihak berkepentingan, karyawan, konsumen dan masyarakat sekitar kawasan. Selama ini perseroan berjalan dengan baik dan tidak terdapat isu-isu atau dampak yang signifikan terhadap keberlangsungan proses yang Perseroan jalankan terhadap masyarakat sekitar dan yang lainnya, namun kami tetap berusaha keras untuk selalu menjaga hal ini agar tidak terjadi hal-hal yang diinginkan dan kami selalu mengantisipasi sebelum terjadi dampak dengan menginspirasi langkah-langkah hal yang terkecil disetiap tingkat operasi bisnis yang kami jalankan.

**The Company's response to issues and impacts of events and potential issues related to sustainable finance faced as well as responses to these sustainability issues.**

The Company conducts its business without encountering social problems in the industrial area because potential issues are anticipated through the implementation of various programs or work procedures developed, including community empowerment and partnership programs.

**The commitment of the Company's leadership to implement sustainable finance explains the Company's position and commitment to sustainable issues.**

The Company is committed to sustainable business in line with its goal to create a positive impact for stakeholders, employees, consumers, and the local community. So far, the Company has been operating smoothly without significant issues or impacts on the sustainability of the processes it runs for the surrounding community and others. However, we continue to strive to maintain this and anticipate any potential impacts by incorporating sustainability measures at every level of our business operations.

**Penjelasan terhadap pencapaian kinerja berkelanjutan.**

Melewati tahun 2023 yang penuh tantangan yang ada, Perseroan telah menjalankan bisnis dan memperoleh pendapatan cukup baik sebesar Rp 28,676 miliar mengalami kenaikan penjualan dikisaran Rp 7,534 miliar atau 35,64% dibandingkan sebelumnya adalah Rp 21,142 miliar, saat ini perseroan masih memfokuskan terhadap penjualan kepada wholeseller. Sedangkan dibidang lingkungan Perseroan masih seperti tahun lalu, Dinas Lingkungan Hidup mereview dan mengecek Perseroan secara berkala, Untuk bidang sosial Perseroan melakukan beberapa program untuk kesejahteraan masyarakat sekitar dengan memberikan sumbangan sembako, serta santunan keagamaan dalam tiap tahun dan tahun 2023 Indonesia mengalami kemarau panjang Perseroan pun tidak tinggal diam untuk memberikan sumbangan air bersih kepada karyawan dan masyarakat sekitarnya. Hal ini akan dilakukan oleh Perseroan dengan program keberlanjutan jangka panjang demi kesejahteraan sosial masyarakat dan Perseroan.

**Tantangan yang dihadapi oleh Perseroan dalam menerapkan keuangan berkelanjutan untuk mencapai target berikutnya**

Implementasi kebijakan pemerintah dalam bidang pertambangan batu granit dan marmer menjadi salah satu tantangan tersendiri bagi Perseroan.

**Explanation of sustainable performance achievements.**

*Despite the challenges faced in 2023, the Company has conducted its business and achieved a good income of Rp 28.676 billion, with sales increasing by around Rp 7.534 billion or 35.64% compared to the previous year's Rp 21.142 billion. Currently, the Company still focuses on sales to wholesalers. In terms of the environment, the Company's situation remains similar to the previous year, with the Environmental Department regularly reviewing and checking the Company. In the social sphere, the Company has implemented several programs for the welfare of the surrounding community by providing groceries and religious aid annually. In 2023, Indonesia experienced a prolonged drought, and the Company did not stand idly by, providing clean water assistance to employees and the surrounding community. The Company will continue to do so with long-term sustainability programs for the social welfare of the community and the Company.*

**Challenges faced by the Company in implementing sustainable finance to achieve the next targets.**

*The implementation of government policies in the granite and marble mining sector poses a challenge for the Company.*

Untuk dapat meningkatkan kinerja Perseroan dari posisi saat ini Perseroan telah mempersiapkan beberapa material untuk keberlangsungan usaha. Secara jangka pendek Perseroan menerapkan program cost efisiensi.

To improve the Company's performance from its current position, the Company has prepared various materials for business sustainability. In the short term, the Company is implementing cost-efficiency programs.

## D.2. Penerapan Keuangan Berkelanjutan

**Pencapaian kinerja penerapan keberlanjutan (Ekonomi, Sosial dan Lingkungan) dibandingkan dengan target, Perseroan menitikberatkan pada pencapaian kinerja berkelanjutan dengan membandingkan target yang telah ditetapkan dan target selanjutnya.**

Selama tahun 2023 perseroan telah berupaya untuk memberikan yang terbaik demi mewujudkan target yang telah ditetapkan. Target dan pencapaian Perseroan saat ini adalah sebagai berikut :

### Bidang Ekonomi

Perseroan memperoleh hasil dari Gangsaw 34,873.51 M<sup>2</sup>, Polishing 29,915.60 M<sup>2</sup>, Bridgesaw 475.73 M<sup>2</sup>, Flamming & Leather 3,050.80 M<sup>2</sup>, Special product 125.83 M<sup>2</sup>, dan Cubicle Board 33 Unit. Secara total untuk Granite dan Marmer adalah 68,474.47 M<sup>2</sup> naik kisaran 22% dibandingkan pencapaian produksi tahun sebelumnya sebesar 61,499.98 M<sup>2</sup>.

Untuk pendapatan, Perseroan telah membukukan Rp 28,676 miliar mengalami kenaikan market sebesar 36,64%.

## D.2. Implementation of Sustainable Finance

**Achievement of sustainable performance (Economic, Social, and Environmental) compared to targets. The Company focuses on achieving sustainable performance by comparing the set targets with the actual achievements and future targets.**

Throughout 2023, the Company has endeavored to achieve the set targets to the best of its abilities. The current targets and achievements of the Company are as follows :

### Economic Aspect

The Company achieved the following results in 2023: Gangsaw 34,873.51 M<sup>2</sup>, Polishing 29,915.60 M<sup>2</sup>, Bridgesaw 475.73 M<sup>2</sup>, Flaming & Leather 3,050.80 M<sup>2</sup>, Special Product 125.83 M<sup>2</sup>, and Cubicle Board 33 units. In total, for Granite and Marble, the production amounted to 68,474.47 M<sup>2</sup>, representing an increase of approximately 22% compared to the previous year's production achievement of 61,499.98 M<sup>2</sup>.

For revenue, the Company recorded Rp 28,676 billion, experiencing a market increase of 36.64%.

Sedangkan skor indeks kepuasan dan kepentingan pelanggan juga mengalami kenaikan dimana skor indeks kepuasan dan kepentingan pelanggan Perseroan memperoleh skor indeks 4.2 yang sebelumnya adalah 3.5, maka target peningkatan skor indeks kepuasan dan kepentingan pelanggan kedepannya ditargetkan kisaran 4.0.

### **Bidang Lingkungan**

Tahun ini perseroan telah melakukan pemakaian listrik sebesar 596,860 kWh, naik 3% dibandingkan tahun sebelumnya. Pemakaian Listrik belum berkurang dikarenakan banyaknya permintaan pemotongan material, sehingga belum bisa menurunkan efisiensi konsumsi pemakaian listrik, adapun belanja listrik tahun ini hingga Rp.710,924,434 per tahun.

### **Bidang Sosial**

Tahun 2023 Perseroan telah memberikan beberapa kepedulian sumbangan untuk masyarakat sekitarnya, terutama untuk masyarakat yang kekurangan air bersih karena dampak dari kemarau yang berkepanjangan yang dialami warga sekitar yang dirasakan negara kita.

### **Prestasi dan tantangan termasuk peristiwa penting selama periode pelaporan tahun 2023**

Selama tahun 2023, belum ada prestasi yang diperoleh dan tidak ada peristiwa yang dianggap penting yang terjadi di tahun buku saat ini, namun kegiatan dan program tahunan berjalan dengan baik.

*Additionally, the customer satisfaction and interest index scores also increased. The Company's customer satisfaction and interest index scored 4.2 compared to the previous score of 3.5. Therefore, the target for increasing the customer satisfaction and interest index score in the future is set at around 4.0.*

### **Environmental Aspect**

*This year, the company consumed 596,860 kWh of electricity, a 3% increase compared to the previous year. Electricity consumption has not decreased due to the high demand for material cutting, thus, efficiency in electricity consumption has not been achieved. The electricity expenditure for this year amounted to Rp. 710,924,434 per year.*

### **Social Aspect**

*In 2023, the Company provided several contributions to the surrounding community, especially for those experiencing a shortage of clean water due to the prolonged drought affecting our country.*

### **Achievements and Challenges, including significant events during the reporting period of 2023**

*Throughout 2023, no achievements were obtained, and no significant events were deemed important during the current fiscal year. However, annual activities and programs proceeded smoothly.*

### D.3. Strategi Pencapaian Target

#### ***Pengolahan risiko yang mencakup pengelolaan risiko ekonomi, sosial dan lingkungan***

Dalam menjalankan bisnisnya dan untuk mencapai target keberlanjutan Perseroan menyadari pentingnya pengelolaan risiko baik ekonomi keuangan, ekonomi, risiko sosial dan risiko lingkungan. Perseroan secara periodik melakukan proses identifikasi, analisis evaluasi dan monitoring dan komunikasi terhadap risiko operasional bisnis batu granit marmer dan produk pendukung lainnya. Risiko yang timbul baik secara internal dan eksternal ditanggapi dengan cepat, namun untuk risiko yang berbasis sosial dan lingkungan Perseroan memberikan perhatian lebih karena risiko tersebut dapat mengancam keberlanjutan bisnis secara reputasi Perseroan.

#### ***Peluang dan prospek usaha yang dimiliki oleh Perseroan***

Dengan teknologi yang semakin canggih membuka peluang dan prospek bisnis yang bisa kita dapat karena akan banyaknya masyarakat yang mengerti dan mengetahui tentang batu alam, selain itu populasi penduduk sudah semakin bertambah dan pertumbuhan ekonomi nasional menjadi peluang untuk mengembangkan bisnis ini sehingga minat beli dikalangan masyarakat semakin bertambah juga.

### D.3. Achievement Target Strategy

#### ***Risk management, including economic, social, and environmental risk management***

*In conducting its business and striving to achieve sustainability targets, the Company recognizes the importance of managing risks, including economic and financial risks, social risks, and environmental risks. The Company periodically engages in the process of risk identification, analysis, evaluation, monitoring, and communication concerning the operational risks of the granite and marble business and other supporting products. Both internal and external risks are promptly addressed. However, the Company pays particular attention to social and environmental risks because they can threaten the Company's business sustainability and reputation.*

#### ***Opportunities and business prospects held by the Company***

*With advancing technology, there are emerging opportunities and business prospects due to increased public awareness and understanding of natural stones. Additionally, the growing population and national economic growth present opportunities for expanding this business, leading to increased demand among the public.*

Dengan adanya kerjasama dengan salah satu distributor Furniture Modern, kami melihat adanya peluang untuk dapat kebutuhan permintaan costumized atau special request, sehingga kami memberanikan diri untuk pengadaan mesin baru Bridge cutting machine 5X Axis yang bisa memproduksi round cutting patern secara computerized yang memangkas banyak waktu, biaya produksi dan waste terbuang.

**Situasi sentral ekonomi, sosial dan lingkungan hidup yang berpotensi mempengaruhi keberlanjutan Perseroan**

Meskipun iklim perdagangan internasional kembali normal pada akhir tahun 2023, namun terjadi penurunan aktivitas perdagangan dunia, sejalan dengan risiko perlambatan ekonomi global, hal ini terutama akibat penurunan permintaan dari mitra dagang dan juga melambat disebabkan meningkatnya pola pembelian musiman sehingga mempengaruhi daya beli masyarakat, perseroan melakukan berbagai strategi bisnis untuk mengatasi dampak negatif atas faktor eksternal tersebut.

Selain itu situasi eksternal ekonomi, lingkungan hidup, sosial yang berpengaruh terhadap keberlanjutan Perseroan disebabkan adanya peningkatan ketegangan di sekitar Laut Tengah akibat dari perang jalur Gaza mengakibatkan adanya resiko pada import material dari negara Turki dikarenakan harus melalui Laut Tengah dan Terusan Zues.

*Through collaboration with one of the Modern Furniture distributors, we see opportunities to meet customized or special request demands. Therefore, we are investing in a new Bridge cutting machine with 5X Axis, which can produce round cutting patterns in a computerized manner, reducing production time, costs, and waste.*

**Central economic, social, and environmental situations that potentially affect the sustainability of the Company**

*Despite the return to normalcy in international trade at the end of 2023, there was a decline in global trade activity, in line with the risk of global economic slowdown, primarily due to decreased demand from trading partners and also slowed due to increased seasonal purchasing patterns affecting consumer purchasing power. The Company has implemented various business strategies to mitigate the negative impacts of these external factors.*

*Additionally, external economic, environmental, and social situations affecting the sustainability of the Company are attributed to increased tension around the Mediterranean Sea due to the Gaza conflict, resulting in risks to importing materials from Turkey due to the need to pass through the Mediterranean Sea and the Suez Canal.*



Perusahaan memutuskan untuk menambahkan biaya asuransi material pengiriman barang, guna mengantisipasi resiko pada import material Turki. Perseroan juga telah melakukan beberapa kebijakan hal ini dilakukan untuk strategi jangka panjang yang tertuang dalam keberlanjutan yang diharapkan dapat merubah faktor eksternal tersebut menjadi suatu peluang untuk Perseroan.

*The Company has decided to increase insurance costs for material shipment to anticipate risks associated with importing materials from Turkey. The Company has also implemented several policies, aiming for long-term strategies outlined in sustainability, with the hope of turning these external factors into opportunities for the Company.*



# TATA KELOLA BERKELANJUTAN

## Sustainability Governance

Dalam mengimplementasikan kegiatan Keuangan Keberlanjutan belum sepenuhnya dilaksanakan secara khusus. Sehingga penanggung jawab, pengembangan kompetensi, penilaian resiko, identifikasi hubungan pemangku kepentingan, evaluasi permasalahan penerapan terkait pelaksanaan Keuangan Keberlanjutan semua masih terpaut dengan pelaksanaan kegiatan utama Perseroan.

*The implementation of Sustainable Finance activities has not yet been fully carried out in a specialized manner. Consequently, responsibilities, competency development, risk assessment, stakeholder relationship identification, and evaluation of issues related to the implementation of Sustainable Finance are all still closely tied to the Company's core activities.*

### E.1. Penanggung Jawab Penerapan Keuangan Berkelanjutan

Penanggungjawab penerapan keberlanjutan dirangkap oleh Direktur, dalam tugasnya menentukan kebijakan keberlanjutan, mengkordinir praktik keberlanjutan yang dilaksanakan oleh semua Divisi/Bagian terkait dan mengelola lalu lintas data dan informasi keberlanjutan. Dalam menjalankan tugasnya Direktur dibantu oleh Manager dan Kepala Bagian/ Divisi terkait keberlanjutan yang bertanggungjawab pada Direktur.

Untuk lintas sektoral langsung dibawah Direktur membawahi sumber daya manusia yang bertanggung jawab dalam menentukan kebijakan keberlanjutan, mengkoordinir berkelanjutan yang dilaksanakan oleh Divisi terkait dengan mengelola lalu lintas data dan informasi terkait keberlanjutan.

### E.1. Responsibility for Sustainable Finance Implementation

*The responsibility for implementing sustainability is vested in the Director, who is tasked with determining sustainability policies, coordinating sustainability practices carried out by all relevant Divisions/Departments, and managing the flow of sustainability data and information. In carrying out these duties, the Director is assisted by Managers and Heads of Departments/Divisions responsible for sustainability who report to the Director.*

*Directly reporting to the Director, there are human resources responsible for determining sustainability policies, coordinating sustainability efforts conducted by relevant Divisions, and managing the flow of sustainability-related data and information.*

Dalam melaksanakan tugasnya Direktur yang membawahi sumber daya manusia / HRD dan Sekretaris Perseroan, dan melakukan rapat rutin keberlanjutan minimal dua kali dalam setahun.

*In executing their duties, the Director oversees human resources/HRD and the Company Secretary, and conducts regular sustainability meetings at least twice a year.*

**E.2. Pengembangan Kompetensi Terkait Keuangan Berkelanjutan**

Pengembangan kompetensi terkait keuangan berkelanjutan, ditahun buku 2023 perseroan memberikan karyawan perseroan untuk melakukan pengembangan bakat atau kompetensi, hal ini sudah dijelaskan pada Profil Perseroan point 12 Sumber Daya Manusia.

Beragam pelatihan dan pendidikan yang diberikan untuk memastikan bahwa karyawan kami memiliki pengetahuan, keterampilan dan kepercayaan diri untuk mendukung pertumbuhan bisnis.

Adapun pelaksanaan pelatihan yang diikuti dan sudah dilaksanakan oleh Perseroan di tahun 2023 adalah :

**E.2. Competency Development in Sustainable Finance**

*In the fiscal year 2023, the company allocated resources for the development of talent or competencies among its employees, as outlined in Company Profile point 12 Human Resources.*

*Various training and educational programs were provided to ensure that our employees possess the knowledge, skills, and confidence to support business growth.*

*The training sessions attended and conducted by the Company in 2023 include:*

Pelatihan Tahun 2023 Training Sessions in 2023		
Divisi / Dept. Division / Department	Program Pelatihan Training Program	Jumlah Peserta Number of Participants
Samapta	Kesamaptaan & Santi Aji	10 orang / people
HRD	KEVIN BPJS Kesehatan	12 orang / people
HRD	New NA BPJS Kesehatan	1 orang / people
HRD	E-Osmosy	2 orang / people

<b>IT</b>	KEVIN BPJS Kesehatan	1 orang / people
<b>HRD</b>	BIMTEK OSS	1 orang / people
<b>HRD</b>	Susunan Skala Upah	1 orang / people
<b>HRD &amp; Produksi</b>	UU No. 6 Tahun 2023	2 orang / people
<b>Gudang</b>	Pesawat Angkut & K3	1 orang / people
<b>QSO &amp; Sekretaris</b>	OJK-Compliance Refreshment Emiten dan Perusahaan Publik	2 orang / people
<b>HRD &amp; PUK</b>	Organisasi Serikat Pekerja	2 orang / people
<b>HRD</b>	Sensus 2023 BPJS TK	1 orang / people
<b>Dampak NPWP 16 Digit</b>	Kementrian Keuangan RI	4 orang / people
<b>BPJS Kesehatan</b>	FKTP	1 orang / people

Sebagai organisasi yang melakukan pembelajaran secara terus menerus, kami juga ingin memastikan bahwa setiap karyawan dapat dengan mudah menimba pengetahuan sesuai dengan ritme dan kenyamanan masing-masing.

Dengan pelatihan dan pendidikan tersebut Perseroan memiliki karyawan yang berkompetensi dan kemampuan yang baik dalam bekerja untuk menghadapi kemajuan dan pengembangan modern saat ini, karena Perseroan selalu memberikan pengembangan SDM yang berkualitas dan pengembangan kinerja SDM yang selalu meningkat dan selalu memberikan karya yang terbaik. Sedangkan pelatihan Direksi dan Komisaris tahun 2023 tidak ada.

*As an organization committed to continuous learning, we also aim to ensure that each employee can easily acquire knowledge at their own pace and comfort level.*

*Through these training and educational initiatives, the Company cultivates competent employees with strong abilities to navigate current advancements and developments. We continuously provide high-quality human resource development and performance enhancement programs, fostering a workforce capable of delivering excellence. It's worth noting that there were no training sessions conducted for Directors and Commissioners in the year 2023.*

### E.3. Penilaian Resiko Atas Penerapan Keuangan Berkelanjutan

Perseroan menyadari dalam menjalankan operasional usaha maupun investasi senantiasa menghadapi berbagai risiko yang berpotensi menghambat pencapaian target dan kinerja yang telah ditetapkan Perseroan. Untuk mencegah dan meminimalkan dampak atas risiko yang mungkin terjadi, Perseroan secara konsisten menerapkan Enterprise Risk Management (ERM) atau Manajemen risiko Perseroan yang terintegrasi sejak tahun 2017 di seluruh proses bisnis perusahaan dengan mengacu pada ISO 9001:2015. Penerapan manajemen risiko yang terintegrasi dapat membantu memitigasi beragam potensi risiko yang timbul, serta dapat menjadi pertimbangan bagi manajemen dalam pengambilan keputusan. Dalam ISO 9001:2015 mencakup prinsip, kerangka kerja dan proses manajemen risiko dimana dalam penerapannya tercermin dalam kebijakan, framework dan prosedur manajemen risiko yang ditetapkan oleh perusahaan.

Selain mengidentifikasi risiko perubahan iklim, baik dari risiko fisik maupun risiko transisi, Perseroan juga telah mengidentifikasi peluang yang dapat dikembangkan dan dieksploitasi seperti Efisiensi terhadap sumber daya, efisiensi Energi dan Biaya.

### E.3. Risk Assesment on the Implementation of Sustainable Finance

*The company acknowledges that in conducting its business operations and investments, it continually encounters various risks that could potentially impede the achievement of set targets and performance goals. To prevent and minimize the impact of potential risks, the company consistently applies Enterprise Risk Management (ERM) or integrated Risk Management since 2017 across all business processes, guided by ISO 9001:2015 standards. The integrated risk management approach helps mitigate various potential risks and serves as a consideration for management decision-making. ISO 9001:2015 encompasses principles, frameworks, and risk management processes, reflected in the company's policies, frameworks, and risk management procedures.*

*Apart from identifying climate change risks, including both physical and transitional risks, the company has also identified opportunities for development and exploitation, such as resource efficiency, energy efficiency, and cost efficiency.*

Perseroan juga mempunyai kebijakan anti korupsi dan anti gratifikasi sesuai dengan syarat yang telah ditentukan. Kebijakan ini tertuang dalam peraturan perusahaan periode 2022-2024 yang telah ditandatangani oleh Direktur Utama pada tanggal Oktober 2021 untuk Peraturan Perusahaan yang terbaru masih dalam proses pembaharuan dan juga tertuang dalam kode etik Perseroan, hal tersebut berlaku untuk semua karyawan Perseroan.

Dalam pelaksanaan kinerja berkelanjutan melakukan telaah atas semua transaksi yang dilakukan dengan mitra kerja, hasil dari telaah ini akan menjadi dasar untuk evaluasi dan pengelolaan hubungan kerja antara Perseroan dengan mitra kerjanya sesuai dengan kontrak kerja.

*The company also has anti-corruption and anti-gratification policies in accordance with prescribed requirements. These policies are outlined in the company's regulations for the period 2022-2024, signed by the Chief Executive Officer in October 2021. The latest updates to the Company Regulations are currently underway, and they are also reflected in the company's code of ethics, applicable to all company employees.*

*As part of sustainable performance implementation, the company conducts reviews of all transactions carried out with business partners. The results of these reviews serve as the basis for evaluating and managing the working relationship between the company and its partners in accordance with contractual agreements.*

#### **E.4. Hubungan Dengan Pemangku Kepentingan**

Perseroan mengidentifikasi pemangku kepentingan sebagai pihak yang terlibat dan memiliki kepentingan terhadap Perseroan serta dapat mempengaruhi dan/atau dipengaruhi oleh pencapaian tujuan Perseroan baik karyawan, investor / pemegang saham, regulator, mitra bisnis, komunitas, pelanggan, masyarakat dan lain-lain.

#### **E.4. Stakeholder Relations**

*The company identifies stakeholders as parties involved with an interest in and the potential to influence and/or be influenced by the company's objectives. These stakeholders include employees, investors/shareholders, regulators, business partners, communities, customers, the public, and others.*

Berikut tabelnya sebagai berikut :

Below is the table :

Pemangku Kepentingan Stakeholders	Pelibatan Engagement	Dasar Pemilihan Pemangku Stakeholders	Isu Terkait Relevant Issue	Frekuensi Frequency
<b>Karyawan</b> Employee	Meeting, Pelatihan dan Pengembangan, Serikat Pekerja  Meeting, Training, and Development, Labor Union	Aset Perseroan yang paling utama  The Company's primary assets	Kesetaraan dan keadilan penilaian kinerja, pelatihan / pengembangan kompetensi Praktik Ketenagakerjaan  Equality and fairness in performance appraisal, training/competency development in Labor Practices	Minimal satu kali setahun atau sesuai kebutuhan  As needed
<b>Pemegang Saham</b> Stakeholders	Rapat Umum Pemegang Saham, Public Expose  Shareholders' Annual General Meeting, Public Exposition	Tanggung jawab atas kinerja usaha  Responsibility for business performance	Tata Kelola Perusahaan, keterbukaan informasi management risiko dan reputasi manfaat finansial  Corporate Governance, transparency in risk management information and financial benefits reputation	Minimal satu sekali setahun  At least once a year
<b>Pemerintah / Pembuat Kebijakan</b> Government/ Policy Makers	Pembahasan dan diskusi dengan Pemerintah / Regulator Audit Kepatuhan  Discussion and dialogue with Government / Regulatory Compliance Auditor	Sebagai regulator kegiatan usaha  As a regulator of business activities	Terjalin hubungan komunikasi yang baik antara Pemerintah dan Pemilik Perseroan dengan peraturan yang ditetapkan oleh Pemerintah  Established good communication between the Government and Company Owners in accordance with government regulations	Sesuai kebutuhan  As needed

<p><b>Pemasok</b> <i>Suppliers</i></p>	<p>Evaluasi Supplier <i>Supplier Evaluation</i></p>	<p>Sebagai pemenuhan / menyuplai barang atau jasa yang dibutuhkan oleh Perseroan  <i>As a provider / supplier of goods or services needed by the Company</i></p>	<p>Kontrak atau perjanjian kerja, produk / jasa yang di-supply  <i>Contracts or employment agreements, supplied products/services</i></p>	<p>Minimal dua kali setahun  <i>At least twice a year</i></p>
<p><b>Pelanggan</b> <i>Customers</i></p>	<p>Survei Kepuasan Pelanggan <i>Customer Satisfaction Survey</i></p>	<p>Kepuasan pelanggan menentukan keberlanjutan dari Perseroan  <i>Customer satisfaction determines the sustainability of the Company</i></p>	<p>Kualitas produk, kepuasan pelanggan, reputasi Perseroan  <i>Product quality, customer satisfaction, Company reputation</i></p>	<p>Minimal dua kali setahun  <i>At least twice a year</i></p>
<p><b>Masyarakat</b> <i>Public</i></p>	<p>Pelibatan tenaga kerja, komunikasi dengan masyarakat dan pelaksanaan bantuan  <i>Employee Engagement, Community Communication and Assistance Implementation</i></p>	<p>Pihak yang berdampak atas operasional Perseroan  <i>Parties affected by the Company's operations</i></p>	<p>Lingkungan dan Kemasyarakatan  <i>Environment and Society</i></p>	<p>Sesuai kebutuhan  <i>As needed</i></p>

### E.5. Permasalahan Terhadap Penerapan Keuangan Berkelanjutan

Selama tahun buku Perseroan tidak ada permasalahan terhadap penerapan keuangan berkelanjutan.

### E.5. Challenges in Implementing Sustainable Finance

Throughout the company's fiscal year, there were no challenges encountered in implementing sustainable finance.



# KINERJA KEBERLANJUTAN

## Sustainable Performance

### F.1. Kegiatan Membangun Budaya Keberkelanjutan

Budaya Perseroan dibangun berdasarkan nilai-nilai budaya yang sudah dibuat dan diperkenalkan semenjak rekrutmen dan secara terus menerus diinternalisasikan dalam beragam kegiatan Perseroan. Serta Perseroan berkomitmen untuk bertanggungjawab sosial kepada masyarakat lingkungan sekitar.

Perseroan terus membangun budaya berkelanjutan untuk terus menjaga komunikasi dan informasi yang baik dalam bidang keberlanjutan dan menginternalisasikannya disemua kalangan karyawan melalui leaflet, briefing, meeting oleh atasan atau acara temu muka antar manajemen dan karyawan.

Perseroan berkomitmen untuk menciptakan kinerja kesehatan dan keselamatan kerja dengan tercapainya zero fatality accident.

#### Kinerja Ekonomi

Laporan Keberlanjutan ini menjadi salah satu bentuk pertanggungjawaban Perseroan kepada pemangku kepentingan untuk mengkomunikasikan kebijakan, strategi, upaya, pencapaian, serta tantangan yang dihadapi Perseroan dalam menjalankan bisnis yang berkelanjutan serta kontribusi dalam pencapaian tujuan pembangunan berkelanjutan.

### F.1. Establishing a Sustainability Culture

*The company's culture is built upon established cultural values introduced during recruitment and continuously internalized through various company activities. Additionally, the company is committed to social responsibility towards the surrounding community and environment.*

*Continuous efforts are made to foster a sustainable culture, maintaining effective communication and information dissemination regarding sustainability across all employee levels through leaflets, briefings, meetings conducted by superiors, or management and employee engagement events.*

*The company is dedicated to achieving health and safety performance, aiming for zero fatalities in accidents.*

#### Economic Performance

*This Sustainability Report serves as one of the company's forms of accountability to stakeholders, communicating the policies, strategies, efforts, achievements, and challenges faced in conducting sustainable business operations, as well as the company's contribution to achieving sustainable development goals.*

**F.2. Perbandingan Target dan Kinerja Produksi, Portofolio, Target Pembiayaan atau Investasi, Pendapatan, dan Laba**

**F.2. Comparison of Targets and Performance in Sustainable Financial Instruments or Projects**

Tahun Year	Perbandingan Target dan Realisasi Comparison of Targets and Achievements	
	Produksi (M <sup>2</sup> ) / Production (M <sup>2</sup> )	
	Target / Target	Realisasi / Realization
2023	60,000.00	68,474.47
2022	22,240.00	61,499.98
2021	23,189.00	46,182.89

Tahun Year	Perbandingan Target dan Realisasi Comparison of Targets and Achievements	
	Pendapatan / Income	
	Target / Target	Realisasi / Realization
2023	27,484,404,472	28,676,201,666
2022	50,000,000,000	21,141,849,594
2021	50,000,000,000	24,403,130,748

Tahun Year	Perbandingan Target dan Realisasi Comparison of Targets and Achievements	
	Laba / Rugi Usaha / Operating Profit / Loss	
	Target / Target	Realisasi / Realization
2023	Perseroan masih berfokus pada penjualan  The company is still focused on sales	(5,260,589,666)
2022		(8,359,383,848)
2021		(5,577,068,696)

### **F.3. Perbandingan Target dan Kinerja Produksi Target Pembiayaan atau Investasi, Pada Instrumen Keuangan atau Proyek yang Sejalan Dengan Keuangan Berkelanjutan**

Perseroan belum mengklasifikasikan target, kinerja produksi, portofolio, target pembiayaan, investasi, pendapatan, laba rugi pada instrumen keuangan atau proyek berbasis Keuangan Berkelanjutan, hal ini karena Perseroan tidak melakukan alokasi dana khusus untuk program Keberlanjutan, Perseroan masih terfokus pada target utama atau tujuan konvensional Perseroan.

#### **Kinerja Lingkungan Hidup**

Keberlanjutan lingkungan hidup terdiri dari dua bagian, yaitu Kinerja lingkungan hidup secara umum dan kinerja lingkungan hidup yang berproses pada bisnisnya berkaitan langsung dengan lingkungan hidup.

#### **Aspek Umum**

### **F.4. Biaya Lingkungan Hidup**

Selama periode ini Perseroan tidak terdapat pelaporan atau tidak terdapat pengaduan masyarakat terkait lingkungan hidup yang diterima oleh Perseroan, karena kegiatan operasional perseroan tidak membawa dampak pada lingkungan sekitar sehingga tidak terdapat pengalokasian biaya untuk lingkungan hidup, namun Perseroan selalu menjaga dan lingkungan perseroan selalu mematuhi aturan yang ada, bahkan selalu menjaga penghijauan.

### **F.3. Comparison of Targets and Performance, Financing or Investment Targets, in Financial Instruments or Projects Aligned with Sustainable Finance**

*The company has not yet classified targets, production performance, portfolio, financing or investment targets, revenue, or profit/loss in instruments or projects aligned with Sustainable Finance. This is because the company has not allocated specific funds for Sustainability programs; it remains focused on its primary targets or conventional objectives.*

#### **Environmental Performance**

*Environmental sustainability comprises two parts: overall environmental performance and environmental performance directly related to its business processes.*

#### **General Aspect**

### **F.4. Environmental Cost**

*During this period, the company did not receive any reports or complaints from the community regarding environmental issues. As the company's operational activities do not impact the surrounding environment, there is no allocation of costs for environmental concerns. Nevertheless, the company consistently adheres to existing regulations and actively maintains environmental conservation effort.*

## Aspek Material

### F.5. Penggunaan Material yang Ramah Lingkungan

Perseroan senantiasa berupaya untuk menjaga kelestarian alam, salah satunya adalah dengan menggunakan material, bahan baku proses dan alat-alat yang ramah lingkungan. Dalam Proses Produksi kami menggunakan bahan baku berupa material ramah lingkungan karena dari batu alam sedangkan untuk prosesnya menggunakan air dari bawah tanah (sumur Bor) dan untuk pencucian kami menggunakan air hasil dari limbah proses produksi (recycle) sedangkan dalam proses pembakaran menggunakan gas Acetylene.

## Aspek Energi

### F.6. Jumlah dan Intensitas Energi yang Digunakan

Perseroan menyadari bahwa kegiatan operasionalnya diawatirkan memiliki dampak terhadap lingkungan sekitar. Dalam hal energi Perseroan menggunakan energi listrik dari PLN dan beberapa energi yang sudah diuji keamanannya, namun demikian, Perseroan memiliki komitmen penuh dalam melakukan upaya efisiensi energi dan menggunakan energi yang ramah lingkungan seperti LPG, Acetylene, dan Oxygen (O<sub>2</sub>) sehingga aman untuk lingkungan sekitar.

## Material Aspect

### F.5. Environmentally Friendly Material Usage

*The company consistently endeavors to preserve nature, one aspect of which involves the utilization of environmentally friendly materials, raw materials, processes, and tools. In our production processes, we utilize environmentally friendly materials derived from natural stone, while our processing involves groundwater (from bore wells), and our cleaning procedures employ recycled water from the production process waste. Furthermore, in our combustion processes, we utilize Acetylene gas.*

## Energy Aspect

### F.6. Quantity and Intensity of Energy Used

*The company acknowledges the potential environmental impact of its operational activities. Regarding energy, the company primarily utilizes electricity from the national grid (PLN) and several other energy sources that have undergone safety testing. Nonetheless, the company is fully committed to energy efficiency efforts and employs environmentally friendly energy sources such as LPG, Acetylene, and Oxygen (O<sub>2</sub>), ensuring safety for the surrounding environment.*

	Satuan Unit	2023	2022	2021
<b>Perjalanan Dinas</b> <i>Business Trip</i>		1,345	1,316	1,145
<b>Pemakaian BBM</b> <i>Fuel Consumption</i>	Liter	17,098	17,603	15,330
	Gigajoules	687	707	616
<b>Listrik</b> <i>Electricity Usage</i>	kWh	596,680	577,310	518,680
	Gigajoules	2,146	2,076	1,865

Selain itu, Perseroan senantiasa melakukan efisiensi penggunaan energi listrik dengan mematikan lampu dan alat elektronik lainnya ketika jam kerja telah berakhir. Perseroan juga melakukan penghematan BBM dengan melakukan perjalanan dinas seperlunya yang dianggap penting.

*Additionally, the Company consistently pursues energy efficiency by turning off lights and other electronic devices when office hours end. The Company also practices fuel saving by conducting business trips only when deemed necessary.*

#### **F.7. Upaya dan Pencapaian Efisiensi Energi dan Penggunaan Energi Terbarukan**

Dalam menjalankan bisnisnya Perseroan selalu melakukan perawatan dan melakukan pemeliharaan secara berkala terhadap mesin-mesin produksi dan peralatan pendukung untuk operasional proses produksi dengan tertib dalam laporan dan terjadwal.

Sedangkan untuk menjalankan operasinya menggunakan energi listrik yang digunakan oleh Perseroan merupakan energi yang dipasok langsung dari PLN

#### **F.7. Efforts and Achievements in Energy Efficiency and the Use of Renewable Energy**

*In conducting its business operations, the Company consistently engages in maintenance and periodic upkeep of production machinery and supporting equipment to ensure smooth operational processes. These activities are documented meticulously and scheduled accordingly.*

*Furthermore, the Company operates using electricity supplied directly from the national grid, with consumption measured in kWh per square meter.*

dengan satuan kWh per m2 dan tidak memiliki pembangkit listrik sendiri sehingga kegiatan produksi tidak menghasilkan emisi gas rumah kaca.

*It does not possess its own power generation facilities, thus ensuring that production activities do not result in greenhouse gas emissions.*

**Aspek Air**

**Water Aspect**

**F.8. Penggunaan Air**

**F.8. Environmental Cost**

Keterbatasan air bersih juga menjadi salah satu isu lingkungan yang menjadi perhatian Perseroan. Oleh karena itu, Perseroan senantiasa berupaya melakukan penghematan penggunaan air bersih. Di tahun 2023 terjadinya kemarau yang berkepanjangan yang pastinya volume air tanah semakin berkurang, dengan Penghematan penggunaan air bersih yang dilakukan Perseroan dengan mendaur ulang air yang kemudian dapat digunakan untuk menyiram tanaman dan terutama untuk proses produksi dalam pemotongan material, air hasil daur ulang tersebut digunakan untuk mencuci / membersihkan material yang sudah dipotong, penggunaan air 100% air bawah tanah (sumur Bor).

*The limitation of clean water is also an environmental issue that the Company prioritizes. Therefore, the Company continuously strives to conserve the usage of clean water. In 2023, prolonged drought led to a decrease in groundwater volume. To address this, the Company implemented water conservation measures by recycling water, which could then be used for irrigation purposes and primarily for production processes such as material cutting. The recycled water is utilized for washing/cleaning materials post-cutting, with 100% of water usage sourced from underground wells (boreholes).*

Konsumsi Air Water Consumption				
Item	Satuan Unit	2023	2022	2021
<b>Air bawah tanah</b> <i>Underground water</i>	M3	17,507	18,621	22,900
<b>Air Permukaan / PDAM</b> <i>Surface water</i>	M3	-	-	-

Terlihat pada tabel diatas terjadi penurunan pemakaian air di setiap tahun.

*As evidenced in the table above, there has been a reduction in water consumption each year.*

## Aspek Dampak Terhadap Lingkungan Hidup

## Environmental Impact Aspect

### F.9. Dampak Positif dan Negatif Terhadap Lingkungan Hidup Sekitar Terutama Upaya Peningkatan Daya Dukung Ekosistem

### F.9. Positive and Negative Impacts on the Surrounding Environment, especially Efforts to Increase the Carrying Capacity of the Ecosystem

#### **Dampak Positif**

Disekitaran Perseroan, baik halaman ataupun lahan kosong Perseroan, kami melakukan penghijauan dengan melakukan penanaman pohon hias dan juga pohon buah, hasil buah tersebut bisa dibagikan kepada karyawan dan juga untuk yang lainnya. Tahun buku sebelumnya Perseroan merencanakan melakukan penanaman pohon sebanyak 100 pohon di lingkungan Perseroan namun baru terealisasi 50 pohon dan dilanjutkan kembali di tahun berikutnya, hal ini tertunda karena terjadinya kemarau yang berkepanjangan yang terjadi dikawasan perseroan.

#### **Positive Impact**

Around the Company, whether in the Company's yard or empty land, we carry out greening by planting ornamental trees and fruit trees, the fruit can be distributed to employees and also to others. In the previous fiscal year, the Company planned to plant 100 trees in the Company's environment, but only 50 trees were realized and continued again in the following year. This was delayed due to the prolonged drought that occurred in the Company's area.

#### **Dampak Negatif**

Selama tahun buku tidak ada pelanggaran atau dampak negatif dari hasil operasi proses produksi. Perseroan menyadari bahwa kegiatan operasionalnya di khawatirkan menyebabkan adanya alih fungsi lahan serta memicu adanya perubahan bentang alam. Namun demikian, sepanjang tahun pelaporan, tidak terdapat lahan yang terkontaminasi sebagai akibat dari kegiatan operasional Perseroan, meskipun terdapat sungai namun tidak berdampak pencemaran karena sudah dilakukan proses penyaringan dan Recycle dan juga tidak dialirkan pada sungai tersebut,

#### **Negative Impact**

During the fiscal year there were no violations or negative impacts from the results of production process operations. The Company is aware that it is feared that its operational activities will cause land conversion and trigger changes in the landscape. However, throughout the reporting year, there was no contaminated land as a result of the Company's operational activities, even though there was a river, it had no impact on pollution because the filtering and recycling process had been carried out and it was not flowing into the river,

hal ini pun selalu dalam pengawasan dan pengecekan oleh perseroan dan pihak Dinas Lingkungan Hidup.

### **Aspek Keanekaragaman Hayati**

#### **F.10. Usaha Konservasi Keanekaragaman Hayati**

Dalam informasi ini memuat terkait informasi usaha konservasi keanekaragaman hayati :

Perseroan berkomitmen untuk selalu melakukan berbagai upaya pelestarian keanekaragaman hayati terutama bagi habitat ekosistem dan flora-fauna yang berada di sekitar area operasional. Dalam melakukan kegiatan operasinya, Perseroan mengutamakan kepatuhan atas peraturan yang berlaku. Adapun usaha konservasi keanekaragaman hayati yang dilakukan Perseroan yaitu penanaman pohon produktif dan pohon buah pada area Perseroan yang sudah berjalan, sedangkan untuk fauna, wilayah perseroan merupakan kawasan pabrik maka tidak ada satwa atau fauna yang terganggu atau berdampak negatif dari aktivitas Perseroan namun demikian Perseroan selalu berupaya untuk menjaga dan kepatuhan terhadap area lingkungan sekitar.

### **Aspek Emisi**

#### **F.11. Jumlah dan Intensitas Emisi yang Dihasilkan Berdasarkan Jenisnya**

Perseroan dalam aktifitas operasionalnya tidak menghasilkan EGK dikarenakan berfokus pada import & perdagangan batu Marmer dan Granit dengan chanel Wholeseller.

*itthis was always monitored and checked by the company and the Environmental Service.*

### **Biodiversity Conservation Aspect**

#### **F.10. Biodiversity Conservation Efforts**

*This information encompasses efforts related to biodiversity conservation:*

*The company is committed to continually undertaking various efforts to conserve biodiversity, especially for ecosystem habitats and flora-fauna within the vicinity of its operational areas. In carrying out its operations, the company prioritizes compliance with applicable regulations. The biodiversity conservation efforts undertaken by the company include planting productive trees and fruit trees in the company's operational areas that are already in progress. Regarding fauna, since the company's area is an industrial zone, there are no disturbed or negatively impacted wildlife or fauna from the company's activities. Nevertheless, the company always strives to preserve and comply with the surrounding environmental areas.*

### **Emission Aspect**

#### **F.11. Quantity and Intensity of Emissions Generated by Type**

*The Company in its operational activities, does not generate GHG emissions as it focuses on the import and trade of marble and granite through wholesaler channels.*



## F.12. Upaya dan Pencapaian Pengurangan Emisi yang Dilakukan

Perseroan senantiasa berupaya mengurangi jumlah emisi GRK yang dihasilkan dan berkontribusi pada mitigasi perubahan iklim.

Di tahun 2023 Perseroan melakukan uji emisi terhadap kendaraan operational, dari 9 unit mobil yang di miliki kami menguji sebanyak 8 unit mobil, dan dengan hasil lulus uji emisi sebesar 100%. Sedangkan 1 unit mobil tidak kami sertakan karena dalam kondisi perbaikan jangka panjang.

Selain itu perseroan juga mengadakan fasilitas antar jemput karyawan bagi yang berdomisili di Jakarta / sekitarnya. Hal ini ditujukan untuk penghematan biaya operasional dan pengurangan penggunaan kendaraan orang perorangnya. Serta mengurangi biaya ekspedisi sehingga biaya pengantaran barang dan dokumen bisa diminimalisasikan.

Beberapa terapan yang dilakukan Perseroan adalah :

- Melakukan inisiatif pengurangan energi listrik;
- Memanfaatkan energi terbarukan;
- Melakukan uji emisi terhadap kendaraan;
- Melakukan perawatan mesin secara rutin.

## F.12. Efforts and Achievements in Emission Reduction

*The company consistently strives to reduce the amount of GHG emissions generated and contribute to climate change mitigation.*

*In 2023, the company conducted emission tests on its operational vehicles. Out of the 9 units of cars owned by us, we tested 8 units, all of which passed the emission test with a rate of 100%. One unit was excluded from testing due to long-term repair conditions.*

*Furthermore, the company also provides shuttle services for employees residing in Jakarta and surrounding areas. This is aimed at cost-saving on operational expenses and reducing individual vehicle usage. Additionally, it reduces expedition costs, thereby minimizing the cost of delivering goods and documents.*

*Some of the initiatives undertaken by the Company are as follows:*

- *Implementing initiatives for reducing electricity consumption;*
- *Utilizing renewable energy sources;*
- *Conducting vehicle emission tests;*
- *Performing regular machine maintenance.*

Sepanjang tahun 2023, Perseroan telah melakukan pengurangan penggunaan BBM sebesar 505 liter, diharapkan kedepannya terus mengurangi pemakaian BBM.

*Throughout the year 2023, the Company has achieved a reduction in the use of fossil fuels by 505 liters. It is anticipated that such efforts will continue in the future to further decrease fossil fuel consumption.*

### **Aspek Limbah dan Efluen**

### **Waste and Effluent Aspect**

#### **F.13. Jumlah Limbah dan Efluen yang Dihasilkan Berdasarkan Jenis**

#### **F.13. Quantity of Waste and Effluent Generated By Type**

Perseroan melakukan senantiasa pengelolaan limbah dengan baik, untuk limbah hasil produksi berupa limbah cair yaitu air dari hasil pengolahan produksi sedangkan untuk limbah padat berupa limbah padat dari hasil produksi jenis lumpur kedua limbah itu sudah ditangani dan di cek oleh Perseroan dan limbah tersebut digunakan kembali untuk produksi serta untuk pengurukan tanah warga atau sekitarnya. Sedangkan untuk limbah rumah tangga Perseroan bekerjasama dengan Dinas kebersihan limbah atau sampah tersebut dikelola langsung dan diangkut setiap hari oleh mobil Dinas Kebersihan.

*The Company consistently manages waste effectively. For production-related waste, which includes liquid waste such as water from production processing, and solid waste such as sludge from production processes, both types are managed and inspected by the Company. These wastes are recycled for production purposes or utilized for land filling in the local community. As for household waste, the Company collaborates with the Waste Management Department to ensure direct management and daily collection of such waste by waste management vehicles.*

#### **F.14. Mekanisme Pengelolaan Limbah dan Efluen yang Bersifat Berbahaya**

#### **F.14. Mechanisms for Managing Hazardous Waste and Effluent**

Dalam hal ini Perseroan dalam melakukan proses produksi bisnisnya menggunakan material alam yaitu batu marmer dan granit sedangkan dalam pengolahannya proses pemotongan mengutamakan bahan air, sehingga sepanjang prosesnya menghasilkan limbah air dan lumpur hasil pemotongan, pengelolaan air didaur ulang dan lupur serta sisa pemotongan digunakan untuk pengurukan oleh warga.

*In this regard, the Company employs natural materials such as marble and granite in its production processes. During processing, water is prioritized as a cutting material, resulting in the generation of wastewater and cutting residue. Wastewater is recycled, and the sludge and leftover cutting materials are used for land filling by community members.*

## **F.15. Tumpahan yang Terjadi**

Selama tahun buku tidak ada terjadinya tumpahan yang berpotensi mempengaruhi air, udara, keanekaragaman hayati dan kesehatan manusia.

### **Aspek Pengaduan terkait Lingkungan Hidup**

## **F.16. Jumlah dan Materi Pengaduan Lingkungan Hidup yang Diterima dan Diselesaikan**

Selama periode tahun buku pelaporan, tidak terdapat pengaduan masyarakat terkait lingkungan hidup yang diterima oleh Perseroan, baik di kantor pusat maupun di lokasi operasional pabrik. Oleh karena itu disimpulkan tidak terdapat informasi tentang jumlah dan materi pengaduan yang diterima dan diselesaikan Perseroan.

### **Aspek Kinerja Sosial**

## **F.17. Komitmen untuk Memberikan Layanan Atas Produk dan/atau Jasa yang Setara Pada Konsumen**

Pada prinsip kerja kami, Perseroan berupaya untuk memberikan pelayanan atas produk atau jasa yang terbaik terhadap konsumen. Perseroan berupaya untuk tidak membedakan konsumen baik itu dari Proyek, Wholesaller ataupun retail, besar ataupun kecil. Karena pandangan kami kepuasan konsumen akan menghasilkan kerjasama yang baik untuk saat ini ataupun dalam jangka panjang.

## **F.15. Spills Incident**

*Throughout the fiscal year, there were no spills incidents that had the potential to impact water, air, biodiversity, and human health.*

### **Environmental Complaints Aspect**

## **F.16. Number and Substance of Environmental Complaints Received and Resolved**

*During the reporting period, the Company did not receive any environmental complaints from the public, either at the headquarters or at the operational factory sites. Therefore, it is concluded that there is no information available regarding the number and substance of complaints received and resolved by the Company.*

### **Social Performance Aspect**

## **F.17. Commitment to Providing Equivalent Service for Products and/or Services to Consumers**

*As a fundamental principle of our operations, the Company endeavors to provide the best possible service for our products or services to consumers. We strive to avoid discrimination against consumers, whether they are from projects, wholesalers, or retailers, regardless of their scale. We believe that customer satisfaction fosters good cooperation both in the present and in the long term.*

Dan pada prosesnya pun kami memberikan kesempatan kepada setiap calon konsumen untuk dapat melihat dan memilih langsung material yang diinginkan di gudang, dari mulai dimensi, warna, alur atau corak dari Marmer atau Granit yang sesuai dengan selera dan kebutuhan konsumen. Sebagai tambahan kami menginformasikan pengetahuan produk kepada konsumen karena karakteristik dari masing masing Marmer dan Granit memiliki perbedaan.

*In our process, we provide every prospective consumer with the opportunity to view and select materials directly from our warehouse, including dimensions, colors, patterns, and textures of marble or granite that align with their tastes and requirements. Additionally, we impart product knowledge to consumers as each type of marble and granite possesses unique characteristics.*

### **Aspek Ketenagakerjaan**

#### **F.18. Kesetaraan Kesempatan Bekerja**

Perseroan melakukan proses rekrutmen dengan baik, dalam melaksanakan proses rekrutmen, Perseroan merekrut tenaga lulusan baru maupun tenaga pengalaman. Perseroan juga memiliki kebijakan dengan memberikan kesempatan yang sama dan luas kepada seluruh calon karyawan tanpa membedakan suku, agama, ras, golongan maupun gender.

Pada tahun 2023, Perseroan tidak menerima karyawan baru. Perseroan mengalami pengurangan karyawan dengan adanya karyawan keluar/tidak lagi bekerja di Perseroan baik dengan alasan mengundurkan diri / habis kontraknya, pensiun maupun meninggal dunia.

### **Employment Aspect**

#### **F.18. Equal Employment Opportunities**

*The Company conducts recruitment processes diligently. In executing recruitment procedures, the Company hires both fresh graduates and experienced professionals. The Company also adheres to a policy that provides equal and wide-ranging opportunities to all prospective employees without discrimination based on ethnicity, religion, race, social class, or gender.*

*In the year 2023, the Company did not hire any new employees. Instead, there was a reduction in the number of employees due to departures from the Company, whether due to resignation, contract expiration, retirement, or decease.*

**Tabel Perputaran Jumlah Karyawan Berdasarkan Jenis Kelamin (Dalam Orang)**  
*Employee Turnover Table by Gender (In Individuals)*

Keterangan <i>Description</i>	2023		2022		2021	
	Pria <i>Man</i>	Wanita <i>Woman</i>	Pria <i>Man</i>	Wanita <i>Woman</i>	Pria <i>Man</i>	Wanita <i>Woman</i>
<b>Rekrutmen / Karyawan masuk</b> <i>Recruitment / Employee entry</i>	-	-	-	-	3	2
<b>Karyawan Keluar Berdasarkan :</b> / <i>Employee Leave Based On :</i>						
<b>Mengundurkan Diri</b> <i>Resign</i>	2	1	2	2	13	3
<b>Habis Kontrak</b> <i>Contract Ends</i>	5	-	8	-	-	-
<b>Pensiun</b> <i>Pension</i>	2	-	1	-	-	-
<b>Meninggal</b> <i>Deceased</i>	1	-	1	-	-	-
<b>Total Karyawan Keluar</b> <i>Total Employees Leave</i>	<b>10</b>	<b>1</b>	<b>12</b>	<b>2</b>	<b>13</b>	<b>3</b>

**Tabel Perputaran Jumlah Karyawan Berdasarkan Umur (Dalam Orang)**  
*Employee Turnover Table by Age (In Individuals)*

Keterangan <i>Description</i>	2023		2022		2021	
	21-30	31-57	21-30	31-57	21-30	31-57
<b>Rekrutmen / Karyawan masuk</b> <i>Recruitment / Employee entry</i>	-	-	-	-	3	2
<b>Karyawan Keluar Berdasarkan :</b> / <i>Employee Leave Based On :</i>						
<b>Mengundurkan Diri</b> <i>Resign</i>	-	3	1	3	10	6
<b>Habis Kontrak</b> <i>Contract Ends</i>	1	4	5	3	-	-

<b>Pensiun</b> <i>Pension</i>	-	2	-	1	-	-
<b>Meninggal</b> <i>Deceased</i>	-	1	-	1	-	-
<b>Total Karyawan Keluar</b> <i>Total Employees Leave</i>	<b>1</b>	<b>10</b>	<b>6</b>	<b>8</b>	<b>10</b>	<b>6</b>

**Tabel Perputaran Jumlah Karyawan Berdasarkan Status Ketenagakerjaan (Dalam Orang)**  
*Employee Turnover Table by Employment Status (In Individuals)*

Keterangan <i>Description</i>	2023		2022		2021	
	Tetap <i>Permanent</i>	Kontrak <i>Contract</i>	Tetap <i>Permanent</i>	Kontrak <i>Contract</i>	Tetap <i>Permanent</i>	Kontrak <i>Contract</i>
<b>Rekrutmen / Karyawan masuk</b> <i>Recruitment / Employee entry</i>	-	-	-	-	-	5
<b>Karyawan Keluar Berdasarkan :</b> / <i>Employee Leave Based On :</i>						
<b>Mengundurkan Diri</b> <i>Resign</i>	1	2	1	3	1	4
<b>Habis Kontrak</b> <i>Contract Ends</i>	-	5	-	8	-	11
<b>Pensiun</b> <i>Pension</i>	2	-	1	-	-	-
<b>Meninggal</b> <i>Deceased</i>	1	-	1	-	-	-
<b>Total Karyawan Keluar</b> <i>Total Employees Leave</i>	<b>4</b>	<b>7</b>	<b>3</b>	<b>11</b>	<b>1</b>	<b>15</b>

**Tabel Perputaran Jumlah Karyawan Berdasarkan Bagian (Dalam Orang)**  
*Employee Turnover Table by Department (In Individuals)*

Keterangan Description	2023												Jumlah Total
	Marketing	Post Project	Purch	Produksi	QC	Gudang	MTC	HRGA	FA	QSO & Sec.	IT	Keamanan	
Rekrutmen / Karyawan masuk Recruitment / Employee entry	-	-	-	-	-	-	-	-	-	-	-	-	0
Karyawan Keluar Berdasarkan : / Employee Leave Based On :													
Mengundurkan Diri Resign	2	1	-	-	-	-	-	-	1	-	-	-	5
Habis Kontrak Contract Ends	5	-	-	3	-	-	-	-	-	-	-	-	3
Pensiun Pension	2	-	-	2	-	-	-	-	-	-	-	-	2
Meninggal Deceased	1	-	-	-	-	-	-	1	-	-	-	-	1
<b>Total Karyawan Keluar Total Employees Leave</b>	<b>0</b>	<b>4</b>	<b>0</b>	<b>5</b>	<b>0</b>	<b>0</b>	<b>0</b>	<b>1</b>	<b>1</b>	<b>0</b>	<b>0</b>	<b>0</b>	<b>11</b>

**F.19. Tenaga Kerja Anak dan Tenaga Kerja Paksa**

Perseroan memastikan bahwa untuk rekrutmen atau penerimaan karyawan sudah sesuai dengan regulasi yang berlaku, termasuk salah satunya yaitu batasan usia karyawan yaitu minimal 19 tahun. Aturan Perseroan terkait rekrutmen dan penerimaan pegawai tertuang dalam prosedur Rekrutmen dan Peraturan Perusahaan PT Intinusa Selareksa Tbk Tahun 2021-2024. Di samping itu, Perseroan telah memastikan bahwa jam kerja bagi karyawan telah diatur dalam PP dan tidak ada kerja paksa untuk menghargai hak-hak setiap karyawannya.

**F.19. Child Labor and Forced Labor**

The Company ensures that recruitment and hiring processes adhere to relevant regulations, including the minimum age requirement for employees, which is set at a minimum of 19 years. The Company's regulations regarding recruitment and employee hiring are outlined in the Recruitment Procedures and Company Regulations of PT Intinusa Selareksa Tbk for the period of 2021-2024. Additionally, the Company has ensured that working hours for employees are regulated by government regulations and that there is no forced labor to respect the rights of every employee.

Hal ini juga berlaku bagi mitra kerja atau kontraktor. Sistem jam kerja yang berlaku berbeda untuk kantor operasional dan wilayah proyek. Waktu kerja di kantor operasional yaitu 40 (Empat Puluh) jam seminggu, untuk 5 (Lima) hari kerja dalam seminggu, dengan waktu istirahat 1 (satu) jam untuk setiap periode kerja selama 8 (Delapan) jam. Sementara di proyek berlaku jam kerja sesuai PP.

*This principle also applies to working partners or contractors. The working hour system varies between the operational office and project sites. In the operational office, the standard working hours are 40 (forty) hours per week, spread over 5 (five) working days, with a 1 (one)-hour break for every 8 (eight) hours of work. Meanwhile, project sites adhere to working hours as stipulated by government regulations.*

**F.20. Upah Minimum Regional**

Seluruh karyawan memiliki hak untuk mendapatkan remunerasi atas kinerjanya, tidak ada perbedaan terkait dengan rasio remunerasi entry level antara karyawan pria dengan karyawan wanita di tingkat jabatan dan posisi yang sama. Besarnya remunerasi yang diperoleh masing-masing karyawan didasarkan pada posisi penempatan kerja, tingkat jabatan, lama bekerja, dan status kepegawaian. Remunerasi yang diberikan oleh Perseroan berada di atas Upah Minimum Propinsi (UMP). Setiap karyawan mendapat kompensasi yang layak atas kinerja yang diberikan kepada Perseroan yang diatur dalam Peraturan Perusahaan.

**F.20. Regional Minimum Wage**

*All employees are entitled to receive remuneration based on their performance, with no differentiation in entry-level remuneration ratios between male and female employees at the same job level and position. The amount of remuneration received by each employee is determined by factors such as job placement, job level, length of service, and employment status. The remuneration provided by the Company exceeds the Provincial Minimum Wage (UMP). Each employee receives fair compensation for their performance, as regulated by Company Regulations.*

<b>Unit Usaha</b> <i>Business Unit</i>	<b>Provinsi / Daerah</b> <i>Province / Region</i>	<b>Upah Minimum Kota / Kabupaten</b> <i>Minimum Wage in City / Regency</i>	<b>Imbalan Jasa Tingkat Terendah</b> <i>Lowest Level Service Remuneration</i>	<b>%</b>
<b>PT Intinusa Selareksa Tbk</b>	Jawa Barat / Kab. Bogor	Rp 4,520,212	Rp 4,520,212	100%

Perseroan memastikan bahwa remunerasi karyawan tetap di tingkat terendah sesuai dengan UMP yang berlaku.  
*The Company ensures that employee remuneration remains at the minimum wage level as per the applicable Provincial Minimum Wage (UMP).*



## **F.21. Lingkungan Bekerja yang Layak dan Aman**

Dalam menjalankan kegiatan operasionalnya, Perseroan selalu berkomitmen untuk menyediakan tempat kerja dan fasilitas yang aman dan nyaman bagi karyawan dan mitra kerja agar karyawan dapat bekerja dengan baik. Hal ini dilakukan dengan menyediakan fasilitas kerja yang aman, bersih dan nyaman seperti toilet, ruang makan, ketersediaan ruang kantin dan fasilitas pemadam kebakaran, tempat ibadah, tempat parkir, dan lain sebagainya. Perseroan juga menjamin kesehatan karyawan dengan mengikutsertakan seluruh karyawan dalam program Jaminan Sosial Kesehatan (BPJS Kesehatan) dan BPJS Ketenagakerjaan. Perseroan senantiasa menciptakan lingkungan kerja yang layak dengan menyediakan tempat dan fasilitas kerja yang aman. Setiap alat-alat yang digunakan oleh Perseroan harus memenuhi kelayakan.

## **F.22. Pelatihan dan Pengembangan Kemampuan Pegawai**

Pelatihan dan Pengembangan Kompetensi Perseroan dibangun dengan fokus utama pada Pengembangan Masa Depan. Kami terus memberikan pelatihan formal, pembelajaran ditempat kerja dan pembelajaran mandiri yang berkelanjutan, yang dapat membantu mereka memonitor perkembangan diri dan menyesuaikan ekspektasi mereka serta memberikan kejelasan, baik pada perusahaan dan karyawan, terhadap tujuan dan strategi pengembangan masing - masing individu.

## **F.21. Adequate and Safe Working Environment**

*In conducting its operational activities, the Company is committed to providing a safe and comfortable working environment for employees and working partners to enable them to perform effectively. This commitment is upheld by providing safe, clean, and comfortable work facilities such as toilets, dining areas, cafeteria facilities, fire extinguishers, places of worship, parking areas, and other necessary amenities. The Company also ensures employee health by enrolling all employees in the Social Security Health Insurance (BPJS Kesehatan) and Employment Social Security (BPJS Ketenagakerjaan) programs. The Company consistently fosters a conducive working environment by providing safe working spaces and facilities. All tools and equipment utilized by the Company must meet safety standards.*

## **F.22. Employee Training and Development**

*The Company's Training and Competency Development are built with a primary focus on Future Development. We continuously provide formal training, on-the-job learning, and self-directed learning opportunities that enable employees to monitor their own progress, adjust their expectations, and provide clarity to both the company and employees regarding the objectives and development strategies of each individual.*

**Adapun pelaksanaan pelatihan yang diikuti oleh Perseroan pada 2023 dan sesuai data pada [OJK E.2] adalah sebagai berikut :**

Kesamaptaan & Santi Aji Persatuan baris berbaris pelatihan ini dilaksanakan secara rutin untuk melatih dan kedisiplinan anggota keamanan, Kevin BPJS Kesehatan, New NA BPJS Kesehatan, E-Osmosy, Kelas Virtual BPJS Kesehatan di Rumah Sakit Annisa, KEVIN BPJS Kesehatan, BIMTEK OSS RBA terkait susunan Skala Upah yang diberikan terhadap karyawan, UU No.6 Tahun 2023, Pelatihan pemahaman terhadap Pesawat Angkut & K3, OJK-Compliance Refreshment Emiten dan Perusahaan Publik dan laporan keberlanjutan, Organisasi Serikat Pekerja, Sensus 2023 BPJS TK pelatihan untuk sistim administrasi cek nomor NPP ulang dan kelengkapan berkas, Kementrian Keuangan RI, Pelatihan terhadap FKTP fasilitas kesehatan yang melakukan pelayanan kesehatan perorangan yang bersifat non spesialistik untuk keperluan observasi, promotif, prefentif, diagnosis, perawatan dan sebagainya.

### **Aspek Masyarakat**

#### **F.23. Dampak Operasi Terhadap Masyarakat Sekitar**

Sepanjang tahun 2023, tidak terdapat dampak dari operasi produksi Perseroan kepada masyarakat seperti limbah atau pun polusi, sehingga tidak terdapat pandangan negatif namun sebaliknya dengan adanya kegiatan operasional,

**The training activities attended by the Company in 2023, as per the data provided by [OJK E.2], are as follows:**

*Fitness & Discipline Unity Row Training, this training marching association is carried out regularly to train and discipline security members, Kevin BPJS Health, New NA BPJS Health, E-Osmosy, Virtual Class BPJS Health at Annisa Hospital, KEVIN BPJS Health, BIMTEK OSS RBA regarding the composition Wage Scale given to employees, Law No. 6 of 2023, training in understanding Transport Aircraft & K3, OJK-Compliance Refreshment for Issuers and Public Companies and sustainability reports, Trade Union Organizations, 2023 Census BPJS TK training for the administration system to check NPP numbers again and completeness of files, Ministry of Finance of the Republic of Indonesia, Training for FKTP health facilities that provide non-specialist individual health services for observation, promotive, preventive, diagnosis, treatment and so on.*

### **Public Aspect**

#### **F.23. Impact of Operations on the Surrounding Community**

*Throughout the year 2023, there were no adverse effects of the Company's production operations on the local community, such as waste or pollution. Consequently, there were no negative perceptions.*

Perseroan telah memberikan dampak positif pada keadaan sosial dan ekonomi daerah setempat seperti terbukanya kesempatan kerja, peningkatan pemberdayaan masyarakat sekitar, dan peningkatan pendapatan asli daerah.

*On the contrary, the Company's operational activities have had a positive impact on the social and economic conditions of the local area. This includes the creation of employment opportunities, enhancement of community empowerment, and an increase in local revenue.*

#### **F.24. Pengaduan Masyarakat**

Pada Nilai Budaya Perseroan perisip "Terbuka" yaitu Menjalankan Perseroan dengan aspek keterbukaan yang menerima setiap perubahan-perubahan positif untuk perkembangan Perseroan adalah dasar kami untuk menerima secara terbuka kepada setiap pihak untuk memberikan kritik dan saran, melaporkan atau menyampaikan keluhan atau pengaduan konsumen atau masyarakat atau pemangku kepentingan kepada Perseroan yang dapat di sampaikan melalui telephone, surat ataupun surat elektronik.

#### **F.24. Public Complaints**

*As part of the Company's cultural value of "Openness," which entails conducting operations with transparency and openness to positive changes for the Company's development, we are committed to being open to all parties to provide criticism, suggestions, report grievances, complaints from consumers, the public, or stakeholders. These can be communicated to the Company via telephone, mail, or email.*

#### **F.25. Kegiatan Tanggung Jawab Sosial Lingkungan (TJSL)**

Tahun 2023 ini perseroan belum melaksanakan secara khusus program TJSL namun Perseroan senantiasa berusaha memberikan yang terbaik untuk karyawan, konsumen dan masyarakat sekitar, untuk peningkatan Kesejahteraan Masyarakat Selanjutnya adalah bagaimana secara keseluruhan yang berada disekitar Perseroan dapat mengimplementasikan apa yang sudah terkonsep dalam program TJSL yang diikuti dengan peningkatan kesejahteraan masyarakat.

#### **F.25. Corporate Social Responsibility (CSR) Activities**

*In the year 2023, the Company did not specifically implement CSR programs. However, the Company consistently strives to provide the best for its employees, consumers, and the surrounding community, with the aim of enhancing community welfare. Moving forward, the focus will be on how the entire community surrounding the Company can implement what has been conceptualized in CSR programs, leading to an improvement in community welfare overall.*

Tak bisa dihindari bahwa salah satu tujuan penting dari TJSL adalah bertanggung jawab secara sosial kepada masyarakat terutama masyarakat yang tinggal di dekat lokasi sekitar area Perseroan.

*It is undeniable that one of the key objectives of CSR is to be socially responsible to the community, especially those residing near the Company's premises.*

## **TANGGUNG JAWAB PENGEMBANGAN PRODUK / JASA BERKELANJUTAN**

## **RESPONSIBILITY FOR SUSTAINABLE PRODUCT/SERVICE DEVELOPMENT**

### **F.26. Inovasi dan Pengembangan Produk / Jasa Keuangan Berkelanjutan**

### **F.26. Innovation and Sustainable Financial Product / Service Development**

Pada Tahun 2023 perseroan belum merencanakan dan menerapkan inovasi dan pengembangan produk dalam usahanya menjalankan proses bisnis Keberlanjutan. Karena seluruh kegiatan bisnis, kegiatan keuangan pun masih bersatu dan masih terfokus dengan kegiatan konvensional Perseroan.

*In the year 2023, the Company did not plan or implement innovations and product/service developments in efforts to carry out sustainable business processes. All business activities, including financial activities, remained centered on conventional Company operations.*

### **F.27. Produk / Jasa yang Sudah Dievaluasi Keamanannya Bagi Pelanggan**

### **F.27. Products / Services Evaluated for Customer Safety**

Kegiatan usaha kami bergerak dalam perdagangan batu Marmer dan Granit yang keseluruhannya merupakan material alami yaitu batu alam. Bila ada permintaan dari konsumen untuk pelapisan permukaan tertentu maka kami akan memastikan produk akhir tersebut telah melalui pembersihan terlebih dahulu.

*Our business activities primarily revolve around trading Marble and Granite stones, all of which are natural materials. If there is a request from customers for specific surface coatings, we ensure that the final product undergoes thorough cleaning beforehand.*

Perseroan selalu berkomitmen untuk menawarkan produk yang baik dan berkualitas untuk para konsumen / pelanggan. Produk yang ditawarkan perseroan dari hasil proses produksi yang sudah di cek atau diinspek oleh

*The Company is committed to consistently offering high-quality products to its consumers/customers. The products provided by the Company undergo a thorough inspection by*

bagian Quality Control sehingga produk atau material yang diinginkan oleh konsumen sudah sesuai dengan standar permintaan pelanggan.

*The Quality Control department to ensure that they meet the standards requested by customers, thereby ensuring customer satisfaction.*

#### **F.28. Dampak Produk / Jasa**

Dalam hal ini untuk produk dan jasa operasional kami tidak ada dampak negatif hingga saat ini produk yang kami jual tidak memiliki dampak Negatif yang signifikan, karena produk yang kami jual bukan merupakan produk / jasa yang berbahan olahan, produk kami merupakan bahan dari batu alam yang dipotong menjadi lembaran.

#### **F.28. Product / Service Impact**

*Regarding our operational products and services, there have been no negative impacts to date. The products we sell do not have significant negative effects because they are not processed goods; rather, they are natural stone materials cut into sheets.*

#### **F.29. Jumlah Produk yang Ditarik Kembali**

Tidak terdapat penarikan kembali produk yang telah terjual, karena produk kami bukan merupakan komoditas yang memiliki resiko tinggi, bila ada produk yang bermasalah atau tidak sesuai dengan keinginan pelanggan bisa dikembalikan atau akan menjadi kompensasi bagi pelanggan sehingga tidak terdapat keluhan pelanggan dan kejadian apapun.

#### **F.29. Number of Products Recalled**

*There have been no product recalls for items already sold, as our products do not carry high-risk commodities. If any product issues arise or if they do not meet customer expectations, they can be returned or compensated accordingly. As a result, there have been no customer complaints or incidents.*

#### **F.30. Survey Kepuasan Pelanggan Terhadap Produk / Jasa Keuangan Berkelanjutan**

Survey kepuasan pelanggan merupakan salah satu sarana Perseroan dalam melakukan komunikasi dan pelibatan pemangku kepentingan sebagai masukan bagi perseroan dari pelanggan untuk meningkatkan kualitas produk / jasa yang diberikan kepada pelanggan.

#### **F.30. Customer Satisfaction Survey for Sustainable Financial Products / Services**

*Customer satisfaction surveys serve as one of the Company's means of communication and stakeholder engagement, providing valuable feedback from customers to enhance the quality of products / services offered.*

Kepuasan dan kepentingan Pelanggan dievaluasi melalui survei kepuasan pelanggan dalam setiap tahun. Tingkat kepuasan dan Kepentingan pelanggan tersebut dapat diukur dan dimonitor melalui indeks kepuasan pelanggan melalui edaran formulir yang disebarakan oleh sales.

Pada tahun 2023 terdapat peningkatan terhadap kepentingan dan kepuasan pelanggan yaitu untuk Nilai indeks Kepentingan Pelanggan memperoleh 4.2 dan untuk Kepuasan Pelanggan mendapat nilai indeks sebesar 4.2 sehingga Nilai Indeks total yang didapat tahun 2023 adalah 4.2, sedangkan tahun 2022 nilai indeks Kepentingan Pelanggan adalah 3.7 dan Kepuasan Pelanggan nilai indeksnya adalah 3.4 diperoleh total skor senilai indeks 3.5.

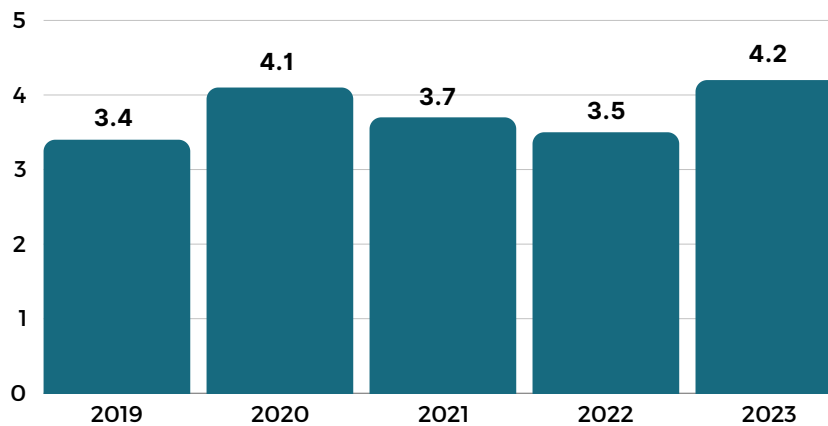
*Customer satisfaction and interests are evaluated annually through customer satisfaction surveys. The level of satisfaction and customer interests are measured and monitored through a customer satisfaction index distributed via forms disseminated by sales representatives.*

*In 2023, there was an improvement in both customer interests and satisfaction. The Customer Interest Index obtained a score of 4.2, and the Customer Satisfaction Index received a score of 4.2 as well. Consequently, the total Index Value obtained in 2023 was 4.2. In comparison, in 2022, the Customer Interest Index was 3.7, and the Customer Satisfaction Index was 3.4, resulting in a total index score of 3.5.*

**Grafik / Tabel Kepentingan dan Kepuasan Pelanggan**  
*Graph / Table of Customer Importance and Satisfaction*



**Grafik / Tabel Kepentingan dan Kepuasan Pelanggan Per-Tahun**  
*Graph / Table of Customer Importance and Satisfaction Per Year*



Perseroan berusaha menciptakan produk berkualitas dengan tujuan untuk penguatan daya saing melalui produk yang berkualitas namun tidak dari itu saja Perseroan juga memberi nilai tambah yang lebih kepada pelanggan melalui kompensasi yang diberikan, sehingga diharapkan mampu meningkatkan daya saing Perseroan dibanding pesaing lainnya. Perseroan meyakini bahwa dengan menghadirkan produk yang berkualitas, maka kepuasan pelanggan dapat terjaga dimana hal ini menjadi kunci untuk mengembangkan usaha di masa depan. Oleh karena itu, Perseroan senantiasa berkomitmen untuk memberikan pelayanan terbaik kepada pelanggan dari tingkat distributor hingga pengguna batu alam Granit marmer ini.

*The Company strives to create high-quality products aimed at enhancing competitiveness through superior product offerings. However, beyond product quality, the Company also provides additional value to customers through compensations, aiming to strengthen its competitiveness against other competitors. The Company believes that by delivering quality products, customer satisfaction can be maintained, which is crucial for future business development. Therefore, the Company is committed to providing the best service to customers, from distributors to users of marble and granite natural stone products.*

## LAIN-LAIN

### Others

#### Verifikasi Tertulis Dari Pihak Independen

Tahun buku 2023 Perseroan belum ada verifikasi tertulis dari pihak independen.

#### Written Verification from an Independent Party

For the fiscal year 2023, the Company has not received any written verification from an independent party.

#### Lembar Umpan Balik

Belum ada Lembar umpan balik untuk Perseroan.

#### Feedback Form

There is currently no feedback form available for the Company.

#### Tanggapan Terhadap Umpan Balik Laporan Keberlanjutan Tahun Sebelumnya

Karena belum ada lembar umpan balik maka tidak ada tanggapan umpan balik Laporan keberlanjutan dari tahun sebelumnya

#### Response to Feedback from Previous Sustainability Reports

Due to the absence of a feedback form, there is no response to feedback from previous sustainability reports.

#### Daftar Pengungkapan Sesuai POJK No. 51/POJK.03/2017 [G-4]

List of Disclosures according to POJK No. 51/POJK.03/2017 [G-4]

No. Index Index Number	Item Index Index Item	Hal Page Number
	<b>Strategi Keberlanjutan</b> Sustainability Strategy	4
A1	<b>Penjelasan Strategi Keberlanjutan</b> Sustainability Strategy Explanation	4
	<b>Ikhtisar Kinerja Aspek Keberlanjutan di Segala Aspek</b> Sustainability Performance Summary In All Aspects	10
B1	<b>Ekonomi</b> Economic Aspect	10
B2	<b>Lingkungan Hidup</b> Environmental Aspect	11



	<b>Profil Perseroan</b> <i>Company Profile</i>	14
<b>C1</b>	<b>Visi Misi dan Nilai Keberlanjutan</b> <i>Vision, Mission, and Sustainability Values</i>	14
<b>C2</b>	<b>Alamat Perseroan</b> <i>Company Address</i>	16
<b>C3</b>	<b>Sekala Usaha</b> <i>Business Scale</i>	16
<b>C4</b>	<b>Produk, Layanan dan Sekala Usaha</b> <i>Product / Service Offerings and Business Scale</i>	22
<b>C5</b>	<b>Keanggotaan Asosiasi</b> <i>Association Memberships</i>	24
<b>C6</b>	<b>Perubahan Perseroan yang Signifikasi</b> <i>Significant Company Changes</i>	24
	<b>Penjelasan Direksi</b> <i>Directors' Explanation</i>	25
<b>D1</b>	<b>Penjelasan Direksi</b> <i>Directors' Explanation</i>	25
	<b>Tata Kelola Keberlanjutan</b> <i>Sustainability Governance</i>	33
<b>E1</b>	<b>Penanggung Jawab Penerapan Keuangan Keberlanjutan</b> <i>Responsible for Implementing Sustainable Finance</i>	33
<b>E2</b>	<b>Pengembangan Kompetensi</b> <i>Competency Development</i>	34
<b>E3</b>	<b>Penilaian Risiko</b> <i>Risk Assessment</i>	36
<b>E4</b>	<b>Hubungan Dengan Pemangku Kepentingan</b> <i>Stakeholder Engagement</i>	37
<b>E5</b>	<b>Permasalahan Terhadap Penerapan Keuangan Keberlanjutan</b> <i>Challenges in Implementing Sustainable Finance</i>	39
	<b>Kinerja Keberlanjutan</b> <i>Sustainability Performance</i>	40
<b>F1</b>	<b>Kinerja Membangun Budaya Keberlanjutan</b> <i>Performance in Building a Sustainability Culture</i>	40

	<b>Kinerja Ekonomi</b> <i>Economic Performance</i>	40
<b>F2</b>	<b>Perbandingan Target dan Kinerja Produksi, Portofolio, Investasi Pada Instrumen, Pendapatan dan Laba Rugi</b> <i>Comparison of Production Targets and Performance, Portfolio, Investments in Instruments, Income, and Profit and Loss</i>	41
<b>F3</b>	<b>Perbandingan Target dan Kinerja Produksi, Portofolio, Target Pembiayaan atau Investasi Pada Instrumen Keuangan</b> <i>Comparison of Production Targets and Performance, Portfolio, Target Financing or Investment in Financial Instruments.</i>	42
	<b>Kinerja Lingkungan Hidup</b> <i>Environmental Performance</i> <b>Aspek Umum</b> <i>General Aspect</i>	42
<b>F4</b>	<b>Biaya Lingkungan Hidup</b> <i>Environmental Cost</i>	42
	<b>Aspek Material</b> <i>Material Aspect</i>	43
<b>F5</b>	<b>Penggunaan Material yang Ramah Lingkungan</b> <i>Use of Environmentally Friendly Materials</i>	43
	<b>Aspek Energi</b> <i>Energy Aspect</i>	43
<b>F6</b>	<b>Jumlah dan Intensitas Energi yang Digunakan</b> <i>Quantity and Intensity of Energy Used</i>	43
<b>F7</b>	<b>Upaya dan Pencapaian Efisiensi Energi dan Penggunaan Energi Terbarukan</b> <i>Efforts and Achievements in Energy Efficiency and the Use of Renewable Energy</i>	44
	<b>Aspek Air</b> <i>Water Aspect</i>	45
<b>F8</b>	<b>Penggunaan Air</b> <i>Water Usage</i>	45
	<b>Aspek Keanekaragaman Hayati</b> <i>Biodiversity Aspect</i>	46
<b>F9</b>	<b>Dampak dari Wilayah Operasional yang Dekat atau Berada di Daerah Konservasi atau Memiliki Keanekaragaman Hayati</b> <i>Impact of Operational Areas Located Near Conservation Areas or Areas with Biodiversity</i>	46

<b>F10</b>	<b>Usaha Konservasi Keanekaragaman Hayati</b> <i>Conservation Efforts for Biodiversity</i>	47
	<b>Aspek Emisi</b> <i>Emission Aspect</i>	47
<b>F11</b>	<b>Jumlah dan Intensitas Emisi yang Dihasilkan Berdasarkan Jenisnya</b> <i>Quantity and Intensity of Emissions Generated by Type</i>	47
<b>F12</b>	<b>Upaya dan Pencapaian Pengurangan Emisi yang Dilakukan</b> <i>Efforts and Achievements in Emission Reduction</i>	48
	<b>Aspek Limbah dan Efluen</b> <i>Waste and Effluent Aspect</i>	49
<b>F13</b>	<b>Jumlah limbah dan Efluen yang Dihasilkan Berdasarkan Jenisnya</b> <i>Quantity of Waste and Effluent Generated by Type</i>	49
<b>F14</b>	<b>Mekanisme Pengolahan Limbah dan Efluen</b> <i>Waste and Effluent Processing Mechanism</i>	49
<b>F15</b>	<b>Tumpahan yang Terjadi</b> <i>Spills Occurred</i>	50
	<b>Aspek Pengaduan Terkait Lingkungan Hidup</b> <i>Environmental Complaints Aspect</i>	50
<b>F16</b>	<b>Jumlah dan Materi Pengaduan Lingkungan Hidup yang Diterima dan Diselesaikan</b> <i>Number and Substance of Environmental Complaints Received and Resolved</i>	50
	<b>Kinerja Sosial</b> <i>Social Performance</i>	50
<b>F17</b>	<b>Komitmen Untuk Memberikan Layanan Atas Produk dan/Jasa yang Setara Kepada Konsumen</b> <i>Commitment to Providing Equivalent Product and/or Service Offerings to Consumers</i>	50
	<b>Aspek Ketenagakerjaan</b> <i>Employment Aspect</i>	51
<b>F18</b>	<b>Kesetaraan Kesepakatan Kerja</b> <i>Equality of Employment Opportunities</i>	51

F19	<b>Tenaga Kerja Anak dan Tenaga Kerja Paksa</b> <i>Child Labor and Forced Labor</i>	54
F20	<b>Upah Minimum Regional</b> <i>Regional Minimum Wage</i>	55
F21	<b>Lingkungan Kerja yang Layak dan Aman</b> <i>Safe and Adequate Working Environment</i>	56
F22	<b>Pelatihan dan Pengembangan Kemampuan Pegawai</b> <i>Employee Training and Development</i>	56
	<b>Aspek Masyarakat</b> <i>Public Aspect</i>	57
F23	<b>Dampak Operasi Terhadap Masyarakat Sekitar</b> <i>Operational Impact on the Surrounding Community</i>	57
F24	<b>Pengaduan Masyarakat</b> <i>Public Complaints</i>	58
F25	<b>Kegiatan Tanggung Jawab Sosial Lingkungan</b> <i>Environmental Social Responsibility Activities</i>	58
	<b>Tanggung Jawab Pengembangan Produk / Jasa Berkelanjutan</b> <i>Responsibility for Sustainable Product / Service Development</i>	59
F26	<b>Inovasi dan Pengembangan Produk / Jasa Keuangan Berkelanjutan</b> <i>Innovation and Sustainable Financial Product / Service Development</i>	59
F27	<b>Produk / Jasa Sudah Dievaluasi Keamanannya Untuk Pelanggan</b> <i>Evaluation of Product / Service Safety for Customers</i>	59
F28	<b>Dampak Produk / Jasa</b> <i>Product / Service Impact</i>	60
F29	<b>Jumlah Produk yang Ditarik Kembali</b> <i>Number of Products / Services Recalled</i>	60
F30	<b>Survei Kepuasan Pelanggan Terhadap Produk / Jasa Keuangan Berkelanjutan</b> <i>Customer Satisfaction Survey for Sustainable Financial Products / Services</i>	60
	<b>Lain-lain</b> <i>Others</i>	63
G1	<b>Verifikasi Tertulis Dari Pihak Independen (Jika Ada)</b> <i>Written Verification from an Independent Party (If Available)</i>	63

<b>G2</b>	<b>Lembar Umpan Balik</b> <i>Feedback Form</i>	63
<b>G3</b>	<b>Tanggapan Terhadap Umpan Balik Laporan Keberlanjutan Tahun Sebelumnya</b> <i>Response to Feedback from Previous Sustainability Reports</i>	63
<b>G4</b>	<b>Daftar Pengungkapan Sesuai OJK51/2017 Tentang Penerapan Keuangan Berkelanjutan Bagi Lembaga Jasa Keuangan Perseroan</b> <i>List of disclosures in accordance with OJK51/2017 Regarding the Implementation of Sustainable Finance for Financial Services Institutions of the Company</i>	63

**SURAT PERNYATAAN**  
**ANGGOTA DIREKSI DAN DEWAN KOMISARIS**  
**TENTANG**  
**TANGGUNG JAWAB ATAS LAPORAN KEBERLANJUTAN**  
**TAHUNAN 2023**  
**PT INTINUSA SELAREKSA Tbk**

**STATEMENT LETTER**  
**MEMBERS OF THE BOARD OF DIRECTORS AND BOARD COMMISSIONERS**  
**REGARDING**  
**RESPONSIBILITY FOR 2023 SUSTAINABILITY REPORT**  
**PT INTINUSA SELAREKSA Tbk**

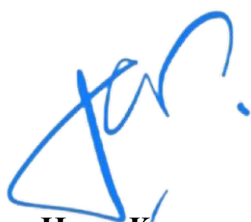
Kami yang bertanda tangan di bawah ini menyatakan bahwa semua informasi dalam Laporan Keberlanjutan PT Intinusa Selareksa Tbk tahun 2023 telah dimuat secara lengkap dan bertanggung jawab penuh atas kebenaran isi Laporan Keberlanjutan.

Demikian pernyataan ini dibuat dengan sebenarnya.

*We, the undersigned, hereby declare that all information in the Sustainability Report of PT Intinusa Selareksa Tbk for the year 2023 has been fully disclosed and we take full responsibility for the accuracy of the contents of the Sustainability Report.*

*This statement is made truthfully.*

Jakarta, 2024



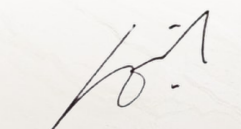
**Harry Kusuma**  
Komisaris Utama  
President Commissioner



**Daniel Pribadi**  
Komisaris  
Commissioner



**Hendrianto Winata**  
Komisaris Independen  
Independent Commissioner



**Gabriel Pribadi**  
Direktur Utama  
President Director



**Steven Widjaja**  
Direktur  
Director



## **PT INTINUSA SELAREKSA Tbk**

Integrated Natural Marble and Granite Processor

### **Head Office**

Gedung Prosperity Lt. 51, District 8, SCBD Lot 28  
Jl. Jend Sudirman Kav 52-53, DKI Jakarta 12190  
Phone : +62 21 50102788

### **Factory**

Jl. Karang Asem Timur 27, Citeureup,  
Bogor 16810  
Phone : +62 21 8753966